

Novo nematodeo parasita de *Gallus domesticus* L., no Brasil: *Capillaria bursata* n. sp. (*)

por

J. F. TEIXEIRA DE FREITAS e J. LINS DE ALMEIDA

(Com as estampas LIV—LV)

Vamos descrever na presente nota um novo nematodeo encontrado parasitando o intestino delgado de *Gallus domesticus* L., no Rio de Janeiro.

Nesse hospedador já foram assinaladas as seguintes especies:

- Capillaria strumosa* (Reibisch, 1893) — papo;
- Capillaria columbae* (Rudolphi, 1819) — intestino delgado;
- Capillaria longicolle* (Rudolphi, 1819) — intestino delgado.
- (?) *Capillaria annulata* (Molin, 1858) — intestino delgado;
- Capillaria collare* (Linstow, 1873) — intestino delgado;
- Capillaria retusa* (Railliet, 1893) — ceco.

***Capillaria bursata* n. sp.**

(Est. LIV—LV, figs. 1-6).

Comprimento. — macho 13,7 a 14,8 mm.; femea 24,0 a 26,0 mm.

Largura. — macho 0,035 a 0,056 mm.; femea 0,062 a 0,065 mm.

Corpo delgado, atenuado anteriormente, branco e de cuticula lisa; bôca circular e desguarnecida; faixas bacilares não visiveis; esofago tendo de comprimento total 6,7 a 6,8 mm. nos machos e 6,7 a 7,0 mm. nas femeas. Esofago muscular com 0,32 a 0,44 mm. de comprimento nos machos e 0,36 a 0,40 mm. nas femeas. Anel nervoso situado a 0,070 a 0,099 mm. da extremidade anterior nos machos e a 0,081 a 0,094 mm. nas femeas.

Femea com vulva de labios não salientes, situada a 0,086 a 0,097 mm. da terminação de esofago, provido de 2 laminas ou valvulas (excrecencias semi-lunares) que medem 0,016 a 0,018 mm. de comprimento

(*) Recebido para publicação a 18 de Março de 1934.

por 0,014 a 0,016 mm. de largura. Pouco abaixo da vulva observam-se 2 bossas cuticulares que medem 0,012 mm. de comprimento por 0,010 mm. de largura (estampa LIV, fig. 1). Essas bossas podem ser representadas apenas por ligeiras intumescencias cuticulares. Os exemplares jovens apresentam-se inteiramente desprovidos de apêndices perivulvares. Vagina de comprimento variavel de 0,09 a 0,16 mm. Quando mais longa, ela se apresenta torcida, formando um S (est. LIV, fig. 2). Utere com ovos de 0,056 a 0,064 mm. de comprimento por 0,021 a 0,024 mm. de largura maxima. Extremidade posterior arredondada, com anus quasi terminal (est. LIV, fig. 3). Relação entre a porção anterior e a posterior é de 1:4.

Macho com espiculo de 1,35 mm. de comprimento por 0,005 mm. de largura média, apresentando uma estrutura ligeiramente estriada. Sua base é simples; mais ou menos arredondada, sem relevos quitinizados. A 0,083 a 0,086 mm. da sua ponta terminal, êle se afila, tendo aí nesse ponto a largura de 0,002 mm., isto é, cerca da metade da largura do espiculo (est. LIV, fig. 4). Bainha espicular finamente estriada no sentido transversal, desprovida de espinhos, sinuosa, e tendo de largura 0,013 a 0,018 mm. O canal ejaculador apresenta-se, em todos os machos examinados, contornado em S, logo acima da base do espiculo (est. LV, fig. 5). Orificio cloacal terminal. Extremidade caudal provida lateralmente de asas caudais grandes, medindo de comprimento 0,060 mm. aproximadamente, e com bordos ondulados. No apice caudal ha uma pequena bolsa copuladora membranosa, alada, suportada por 4 papilas: duas ventrais, alongadas, finas e encurvadas para a face ventral, terminando-se na margem da bolsa; e outras duas, latero-dorsais, retas, fortes, em prolongamento do corpo (est. LV, fig. 6). Relação entre a porção anterior e a posterior é de 1:2.

HABITAT: — Intestino delgado de *Gallus dom.* L.

DISTRIBUIÇÃO GEOGRAFICA: — Rio de Janeiro, Brasil.

Tipos no Instituto Oswaldo Cruz.

Esta nova especie distingue-se nitidamente de todas as outras do genero, além de outros caracteres, principalmente pela morfologia da extremidade caudal do macho.

BIBLIOGRAFIA

BAYLIS, H. A., 1929 — A manual of Helminthology.

MORGAN, D. O., 1932 — On three species of the genus *Capillaria* from the English fowl, Jl. Helminthology, v. 10, n.º 4, p. 183-194, figs. 17.

TEIXEIRA DE FREITAS, J. F. & LINS DE ALMEIDA, J., 1933 — Novo nematodeo parasito de ave do Brasil: *Capillaria aramidesi* n. sp., Arch. Esc. Sup. Agric. e Med. Vet., v. 10, n.º 2, p. 169-170, 1 est., 5 figs.

TRAVASSOS, L., 1914 — Sobre as especies brasileiras do generos *Capillaria* Zeder, 1800, Mem. Inst. Osw. Cruz, t. 7, f. 2, pp. 146-172, est. 23-26, 14 figs.

WALTON, A. C., 1923 — Some new and little known nematode, Jl. Parasitol., v. 10, p. 59, figs.

YORKE, W. & MAPLESTONE, M. A., 1926 — The Nematode parasites of Vertebrates, London.

Nota. — Os trabalhos acima mencionados contêm o restante da bibliografia consultada.

EXPLICAÇÃO DAS ESTAMPAS LIV—LV.

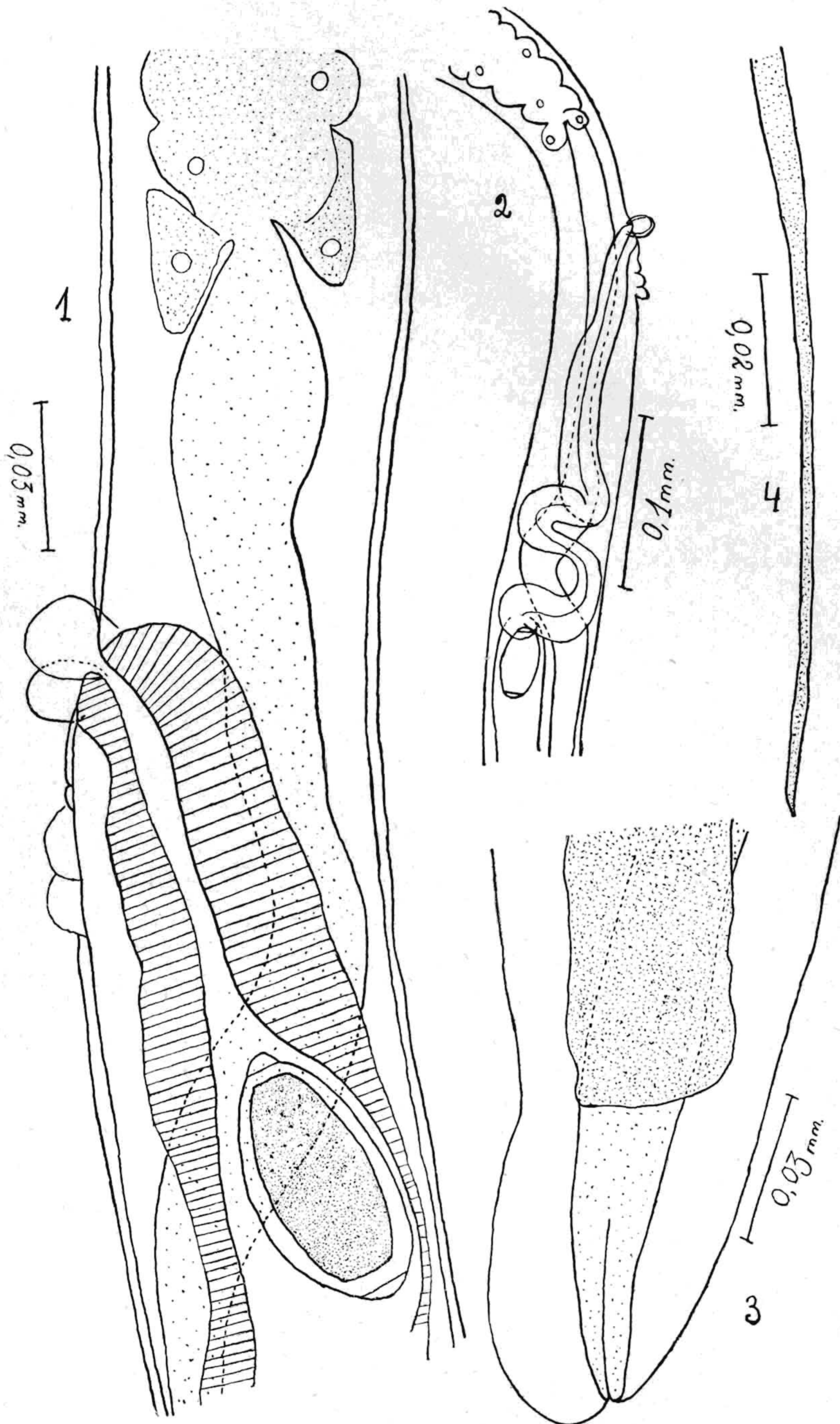
ESTAMPA LIV

- Fig. 1 — *Capillaria bursata* n. sp.: Região vulvar, detalhe.
Fig. 2 — *Capillaria bursata* n. sp.: Região vulvar.
Fig. 3 — *Capillaria bursata* n. sp.: Extremidade posterior da femea.
Fig. 4 — *Capillaria bursata* n. sp.: Porção apical do espiculo.

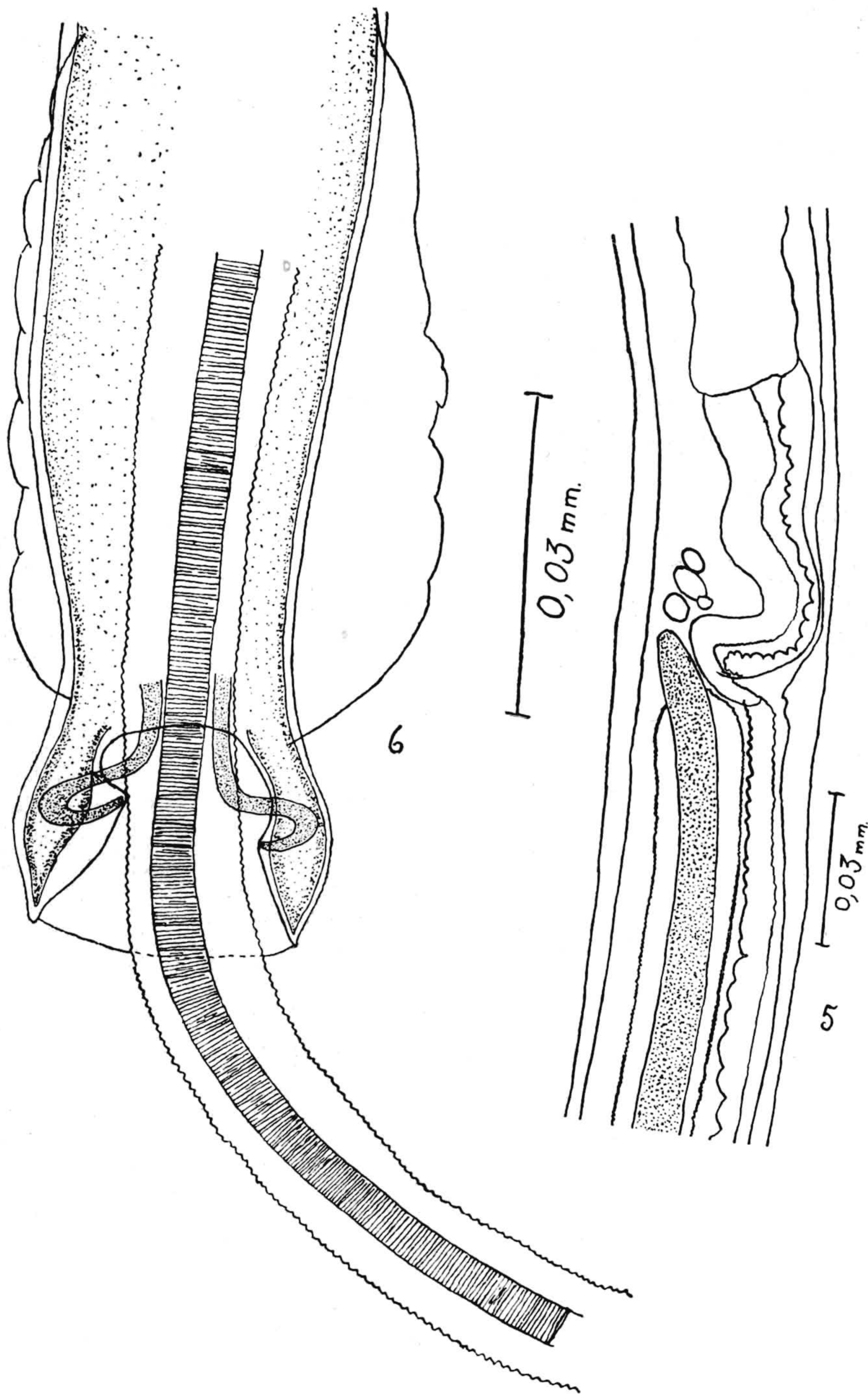
ESTAMPA LV

- Fig. 5 — *Capillaria bursata* n. sp.: Detalhe da região da base do espiculo.
Fig. 6 — *Capillaria bursata* n. sp.: Extremidade posterior do macho.

(Laboratorio de Helminologia — Prof. Lauro Travassos).



Teixeira de Freitas e Lins de Almeida: Novo nematódeo parasito de *Gallus domesticus* L., no Brasil:
Capillaria bursata n. sp.



Teixeira de Freitas e Lins de Almeida : Novo nematódeo parasito de *Gallus domesticus* L., no Brasil :
Capillaria bursata n. sp.