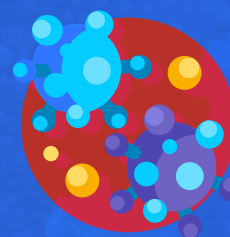


FUNDAÇÃO  
OSWALDO CRUZ

# PROGRAMA UNIDOS CONTRA A COVID-19

Relatório de prestação  
de contas



# SUMÁRIO

<b>3</b>	<b>MENSAGEM DA LIDERANÇA DA FIOCRUZ</b>		
<b>4</b>	<b>SOBRE O RELATÓRIO DE IMPACTO DO PROGRAMA UNIDOS CONTRA A COVID-19</b>		
7	- A Fiocruz		
8	- Compromisso com a ética e com a integridade		
<b>9</b>	<b>UNIDOS CONTRA A COVID-19: O PROGRAMA</b>		
12	- As iniciativas apoiadas pelo programa		
<b>14</b>	<b>AMPLIAÇÃO DA CAPACIDADE DE TESTAGEM PARA COVID-19</b>		
15	- Implementação das Unidades de Apoio ao Diagnóstico da Covid-19		
16	- Implantação de Plataforma de Diagnóstico Molecular para a Covid-19 nas Unidades da Fiocruz no Amazonas e na Bahia		
17	- Produção e aquisição de kits diagnósticos		
18	- Conexão Saúde: de olho na Covid		
19	- Dados consolidados		
<b>21</b>	<b>ASSISTÊNCIA À SAÚDE</b>		
22	- Implantação do Centro Hospitalar para a Pandemia de Covid-19 – Instituto Nacional de Infectologia		
23	- Distribuição de EPIs, de medicamentos e de insumos para rede assistencial do SUS		
24	- Distribuição de equipamentos hospitalares		
25	- Distribuição de usinas de oxigênio para hospitais do Amazonas		
26	- Barco-laboratório para populações vulnerabilizadas no interior do Amazonas		
27	- Dados consolidados		
<b>29</b>	<b>INTERNALIZAÇÃO DA TECNOLOGIA E PRODUÇÃO DE VACINA</b>		
30	- Adequação da fábrica para produção da vacina contra a Covid-19		
31	- Dados consolidados		
<b>32</b>	<b>CONDUÇÃO DE PESQUISAS COM FOCO EM COVID-19</b>		
33	- Estudo Clínico Solidarity		
34	- Pesquisas do Programa Fiocruz de Fomento à Inovação		
35	- Pesquisa COMVIDa		
36	- Estudo da soroprevalência de anticorpos anti-SARS-CoV-2 em amostras de bancos de sangue do estado de Pernambuco		
37	- Dados consolidados		
<b>39</b>	<b>APOIO ÀS POPULAÇÕES VULNERABILIZADAS</b>		
40	- Fortalecimento da segurança alimentar de famílias em vulnerabilidade social		
41	- Apoio à geração de renda		
42	- Apoio à higiene doméstica de famílias		
43	- Apoio às organizações sociais com atuação junto a populações vulnerabilizadas		
44	- Dados consolidados		
<b>46</b>	<b>LEGADOS À SOCIEDADE</b>		
47	- Centro Hospitalar para a Pandemia de Covid-19		
47	- Adequação da fábrica para produção da vacina		
47	- Novas estruturas para processamento de testes diagnósticos		
48	- Usinas de produção de oxigênio para hospitais do Amazonas		
48	- Equipamentos para o fortalecimento hospitalar do SUS		
49	- Consolidação dos investimentos, resultados e legados		
<b>50</b>	<b>PERFIL DAS DOAÇÕES</b>		
51	- Perfil das doações por origem		
52	- Relação de recebimento financeiro		
55	- Relação de serviços e materiais doados		
<b>56</b>	<b>UNIDOS CONTRA A COVID-19 NA MÍDIA</b>		
<b>58</b>	<b>CRÉDITOS</b>		



# MENSAGEM DA LIDERANÇA DA FIOCRUZ

A pandemia da Covid-19 gerou desafios importantes ao mundo todo, desafiando o setor de saúde a formular estratégias de combate à maior crise humanitária e sanitária dos últimos tempos. A Fundação Oswaldo Cruz (Fiocruz), com a missão de produzir, disseminar e compartilhar conhecimentos e tecnologias voltados para o fortalecimento e a consolidação do Sistema Único de Saúde (SUS), juntou-se às comunidades científicas nacional e internacional e à Organização Mundial da Saúde (OMS) na busca de conhecimento e tecnologias para o enfrentamento da pandemia em suas diversas dimensões.

Para tanto, a Fiocruz criou o programa Unidos Contra a Covid-19 para apoiar as ações em curso. O programa foi conduzido pela Fiocruz com gestão operacional de sua Fundação de apoio (Fiotec), e financiado por um fundo de doações de empresas, institutos, pessoas físicas e poder judiciário, que se uniram à Fiocruz movidos pela necessidade de ajudar no combate à pandemia que, até 26 de maio de 2021, matou mais de 454 mil pessoas no Brasil.

Desde o início da emergência, a Fiocruz desenvolveu um plano de ação de

combate ao novo coronavírus, com foco em seis frentes de atuação: apoio ao diagnóstico; assistência à saúde por meio do SUS; ciência, tecnologia e inovação com foco na Covid-19; informação e comunicação; apoio a populações vulnerabilizadas; e educação. Todas envolveram ações realizadas nas cinco regiões do Brasil, onde a Fundação está presente.

Entre as diversas ações, ampliamos a capacidade de testagem e realizamos ações de assistência à saúde por meio do SUS, com o apoio aos laboratórios centrais estaduais (Lacens); a implantação de Unidades de Apoio Diagnóstico da Covid-19; a realização de testes sorológicos; e a implantação de Plataformas de Diagnóstico molecular.

Ampliamos o Centro Hospitalar para a Pandemia de Covid-19 – Instituto Nacional de Infectologia Evandro Chagas, localizado na sede da Fiocruz no Rio de Janeiro, onde foram disponibilizados 195 novos leitos de terapia intensiva para o tratamento de pacientes graves.

No Brasil, lideramos o Ensaio Clínico *Solidarity* (Solidariedade) da OMS, com o objetivo de investigar a eficácia

de medicamentos já existentes contra o novo coronavírus. O estudo foi realizado em 18 hospitais, de 12 estados, com o apoio do Ministério da Saúde.

Por meio de uma chamada pública, financiamos 151 de organizações sociais que desenvolvem projetos emergenciais junto a populações vulneráveis. Além disso, apoiamos 16 mil famílias das regiões de Manginhos e Maré, no Rio de Janeiro (RJ), com a doação de 70 mil cestas básicas e 31 mil kits de higiene. Distribuimos, também, duas toneladas de alimentos e 15 mil refeições para moradores de rua das duas regiões e prestamos acesso à saúde a pessoas nessa situação, em Manginhos, com o Consultório na Rua.

Por intermédio do Ministério da Saúde, firmamos um acordo de encomenda tecnológica com a biofarmacêutica britânica AstraZeneca para recebimento de matéria-prima e transferência total da tecnologia da vacina desenvolvida na Universidade de Oxford para produção na Fiocruz. Também adequamos a infraestrutura do Centro Henrique Penna (CHP), onde será produzida matéria-prima para a vacina no Rio de Janeiro.

Como um ato de transparência e de prestação de contas aos doadores e à sociedade brasileira, compartilhamos nossos resultados de impacto do programa Unidos Contra a Covid-19 e convidamos você a tomar conhecimento dos projetos e iniciativas



realizadas, da relação de apoiadores e dos valores investidos.

São resultados do apoio do governo federal e de diversos segmentos da sociedade brasileira à Fiocruz, fortalecendo suas ações no combate à pandemia do novo coronavírus, para mitigar e prevenir seus impactos negativos na vida da população e no desenvolvimento do país.

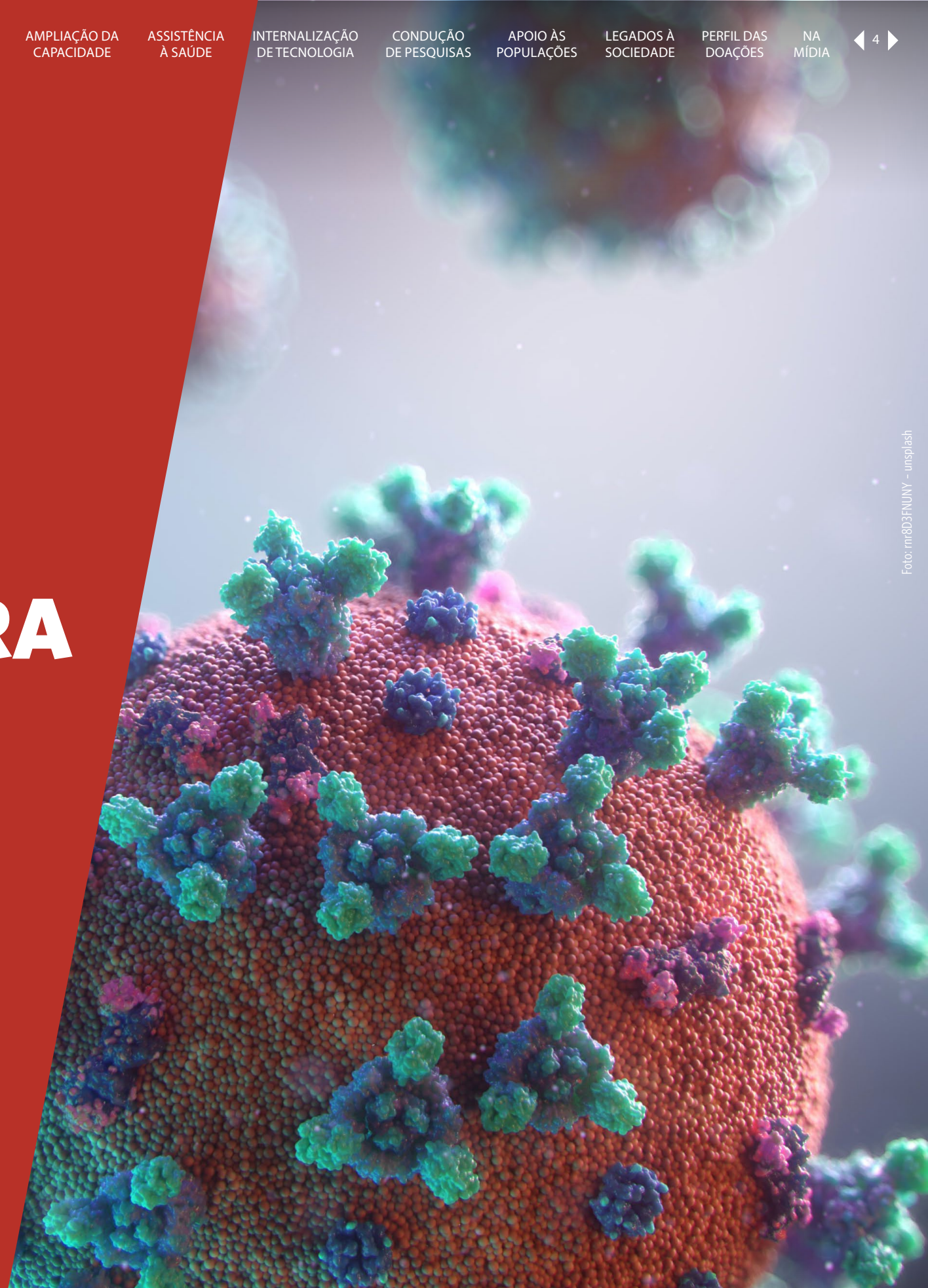
Aproveito a oportunidade para agradecer imensamente aos doadores que tornaram possível a realização desse programa e tiveram participação importante neste momento crítico e histórico do Brasil.

**Nísia Trindade Lima**  
Presidente



# SOBRE O RELATÓRIO DE IMPACTO DO PROGRAMA UNIDOS CONTRA A COVID-19

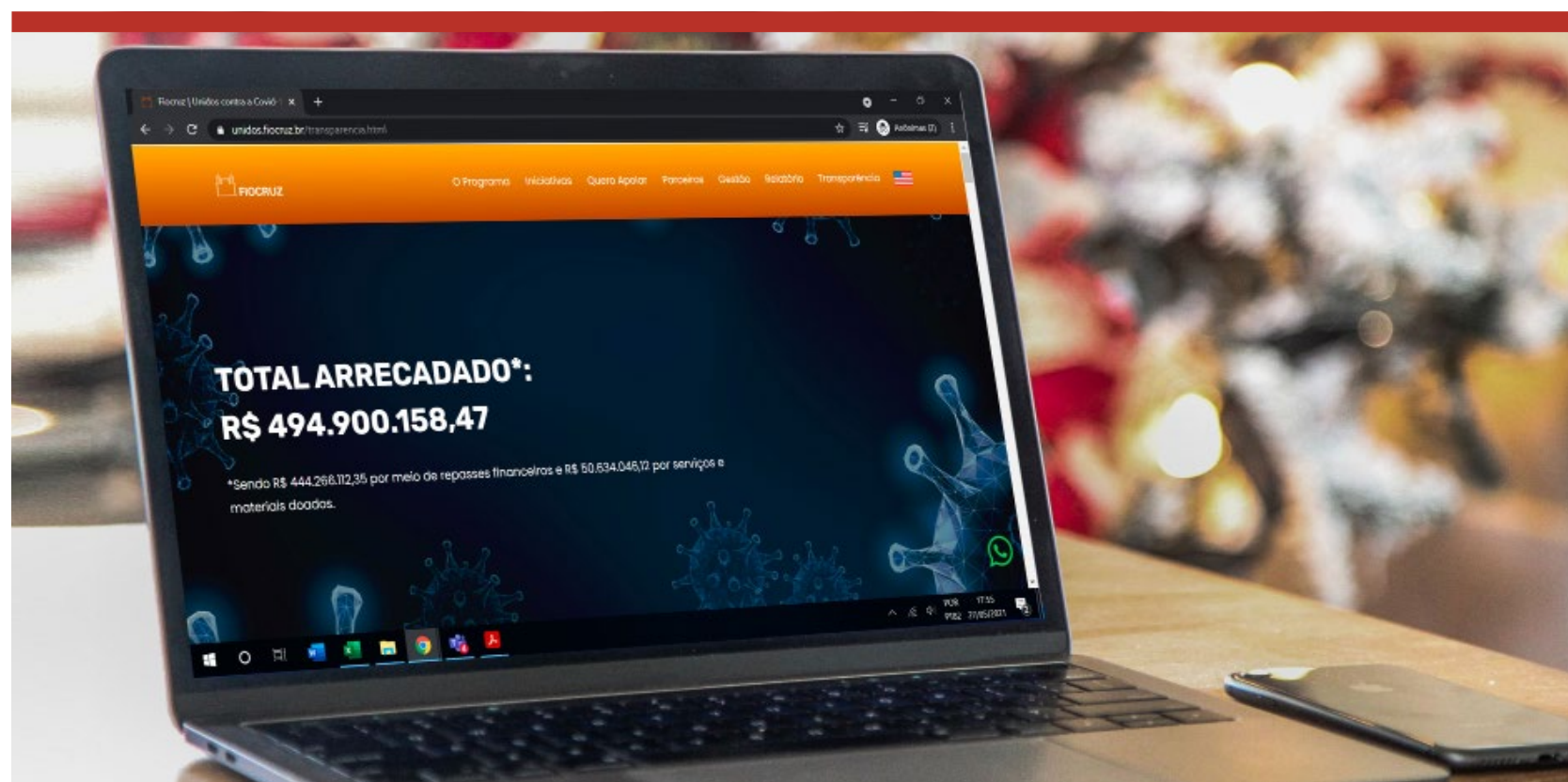
Com ações de enfrentamento da pandemia que contemplaram todos os estados do Brasil, o programa reafirmou o papel da Fiocruz como instituição estratégica do Estado brasileiro em defesa da vida.



Ao longo de 1 ano e 1 mês, um total de **R\$ 494.900.158,47** foi recebido, sendo **R\$ 444.266.112,35** por meio de repasses financeiros e **R\$ 50.634.046,12** por serviços e materiais doados.

Um resultado que mostra não apenas o espírito de solidariedade de empresas e pessoas envolvidas, mas a confiança nesta instituição de Estado vinculada ao Ministério da Saúde (MS) – que, há 120 anos, reafirma o seu papel de produção e disseminação de ciência, tecnologia e inovação voltadas à promoção da saúde. Uma fundação pública, que permanece estratégica para o país desde os surtos de peste bubônica, no início de sua história, à pandemia da Covid-19, em 2020. Diante disso, elaboramos este relatório para apresentar, de forma concisa e transparente, todo o processo de utilização efetiva dos recursos recebidos por meio do programa Unidos Contra a Covid-19, de 2 de abril de 2020 até 26 de maio de 2021.

Nosso objetivo é fornecer a contextualização das diversas ações de enfrentamento da pandemia, no âmbito da Fiocruz, que, de diferentes formas, contemplaram todos os 26 estados do Brasil. Assim, entendemos que se possa aferir, com mais precisão, o alcance e os efeitos dos



recursos doados que se somaram aos aportes financeiros extraordinários do Ministério da Saúde, aprovados pelo Congresso Nacional, e ao orçamento próprio da Fundação.

Além deste relatório, que aborda a integralidade dos recursos finan-

ceiros arrecadados e seus respectivos investimentos, publicamos os principais resultados no site do programa. As informações estão organizadas em cinco iniciativas, seguidas pelas ações de destaque realizadas em cada uma das áreas apresentadas a seguir.

**Os dados divulgados neste relatório expressam o poder de uma rede envolvida em um propósito maior.**

## INICIATIVAS APOIADAS PELO PROGRAMA UNIDOS CONTRA A COVID-19

No total, as cinco iniciativas compreendem 18 ações implementadas em todo o território nacional



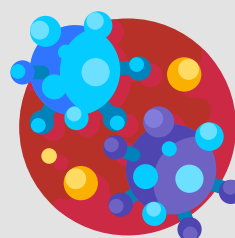
### AMPLIAÇÃO DA CAPACIDADE DE TESTAGEM PARA COVID-19



### ASSISTÊNCIA À SAÚDE



### INTERNALIZAÇÃO DA TECNOLOGIA E PRODUÇÃO DE VACINA



### CONDUÇÃO DE PESQUISAS COM FOCO EM COVID-19



### APOIO ÀS POPULAÇÕES VULNERABILIZADAS

Ao longo deste relatório, disponibilizamos os dados consolidados de cada iniciativa de enfrentamento da Covid-19, conduzida pela Fiocruz, com demonstração dos investimentos aportados e dos principais resultados gerados. Também compartilhamos os legados para a sociedade, o perfil das doações recebidas e a repercussão das ações na imprensa.

# A FIOCRUZ

A Fundação Oswaldo Cruz (Fiocruz) é uma instituição pública e estratégica de Estado comprometida com a saúde, com o desenvolvimento por meio da inclusão e com a redução das desigualdades.

A história da Fiocruz tem início em 1900, com o Instituto Soroterápico Federal, criado originalmente para fabricar soros e vacinas contra a peste bubônica. Pelas mãos do jovem bacteriologista Oswaldo Cruz, o Instituto foi responsável pela reforma sanitária que erradicou a epidemia de peste bubônica e a febre amarela da cidade do Rio de Janeiro (RJ).

Assim como em sua criação, 121 anos depois, a Fundação Oswaldo Cruz permanece promovendo a saúde e o desenvolvimento social, gerando e difundindo conhecimento científico e tecnológico, atuando como um agente da cidadania. Vinculada ao Ministério da Saúde, é a mais destacada instituição de ciência e tecnologia em saúde da América Latina.

## MISSÃO

Produzir, disseminar e compartilhar conhecimentos e tecnologias voltados para o fortalecimento e a consolidação do Sistema Único de Saúde (SUS) e que contribuam para a promoção da saúde e da qualidade de vida da população brasileira, para a redução das desigualdades sociais e para a dinâmica nacional de inovação, tendo a defesa do direito à saúde e da cidadania ampla como valores centrais.

## VISÃO

Ser instituição pública e estratégica de saúde, reconhecida pela sociedade brasileira e de outros países por sua capacidade de colocar a ciência, a tecnologia, a inovação, a educação e a produção tecnológica de serviços e insumos estratégicos para a promoção da saúde da população, a redução das desigualdades e iniquidades sociais, a consolidação e o fortalecimento do SUS, a elaboração e o aperfeiçoamento de políticas públicas de saúde.

## VALORES

Os valores da Fiocruz, pautados pela relevância da atuação da organização para a sociedade, são os alicerces de atitudes, comportamentos e características que configuram a doutrina essencial da organização. São valores da Fundação:

1. compromisso institucional com o caráter público e estatal;
2. ciência e inovação como base do desenvolvimento socioeconômico e da promoção da saúde;
3. ética e transparência;
4. cooperação e integração;
5. diversidade étnica, de gênero e sociocultural;
6. valorização dos trabalhadores, alunos e colaboradores;
7. qualidade e excelência;
8. redução das iniquidades;
9. compromisso com as principais metas de transformação social do Estado brasileiro;
10. compromisso socioambiental;
11. democracia participativa;
12. democratização do conhecimento;
13. educação como processo emancipatório.

# COMPROMISSO COM A ÉTICA E COM A INTEGRIDADE

Realizar a missão da Fiocruz exige um padrão ético de contínuo aprimoramento dos serviços ofertados, de transparência, de abertura à participação popular, de controle social e de prestação de contas à sociedade visando uma gestão pública democrática e inovadora. Nesta perspectiva, ações voltadas para o aperfeiçoamento da integridade e da transparência públicas são essenciais à boa governança, ao desenvolvimento e à sustentabilidade das instituições.

Na Fiocruz, a integridade pública é entendida como o alinhamento consistente e a aderência a valores, princípios e normas éticas compartilhadas, para defender a priorização do interesse público sobre os interesses privados no setor público. E visa preservar a confiança da sociedade de que os resultados esperados pela população serão entregues de forma eficiente, eficaz e efetiva.

Para cumprir sua missão, a Fiocruz está organizada em uma estrutura necessária para dar suporte a todos os processos desenvolvidos na instituição. O modelo de governança da Fiocruz destaca-se no âmbito da administração pública brasileira por suas práticas participativas e democráticas incorporadas aos processos de tomada de decisão colegiada, na escolha e na avaliação dos dirigentes com base em critérios técnicos e reputacionais, e na prestação de contas, com audiência pública anual do presidente.

Trata-se de modelo único, eficaz em termos de resultados institucionais e para o atendimento efetivo das diversas e complexas demandas de saúde da população brasileira.

**O modelo de governança da Fiocruz é singular, tanto em termos institucionais quanto na efetividade no atendimento às diferentes demandas de saúde da população.**

## Estrutura de governança

Os colegiados institucionais, Conselho Superior, Congresso Interno, Coletivo de Gestores e Conselho Deliberativo, **formulam e deliberam sobre as políticas institucionais.**

O Congresso Interno e o Coletivo de Gestores são responsáveis por planejar e implantar a **estratégia institucional.**

O Conselho Superior tem por atribuição inserir, na Fiocruz, o olhar da sociedade e, dessa forma, junto com o Conselho Deliberativo, **assessora a Presidência na condução da instituição.**

## A FIOCRUZ EM 2021

Com atuação em todo o território nacional, contando com **18.270 funcionários**, entre colaboradores e servidores, a Fiocruz tem unidades nas regiões Nordeste, Norte, Sudeste e Sul do Brasil.

A partir de seus projetos de ampliação, foram criadas bases para a institucionalização de unidades – escritórios regionais – no Ceará, Mato Grosso do Sul, Piauí e Rondônia. Ao todo, são **16 unidades** técnico-científicas voltadas para ensino, pesquisa, inovação, assistência, desenvolvimento tecnológico e extensão no âmbito da saúde, além da Gerência Regional, localizada em Brasília.





# UNIDOS CONTRA A COVID-19: O PROGRAMA

O programa foi desenvolvido de acordo com os princípios de integridade da Fiocruz, liderado pela Vice-presidência de Gestão e Desenvolvimento Institucional (VPGDI), por meio do seu Escritório de Captação de Recursos.



## Segundo dados da Associação Brasileira de Captação de Recursos (ABCR), o programa obteve um dos maiores resultados de captação do Brasil em resposta ao combate à Covid-19.



Como vem ocorrendo em diversas partes do mundo, a pandemia de Covid-19 despertou em toda a sociedade o sentimento de solidariedade e o desejo de colaborar com as ações de enfrentamento do novo coronavírus.

Ainda no início da pandemia, a Fiocruz começou a ser procurada por diferentes interessados em contribuir no âmbito desse enfrentamento, e, dessa forma, lançou o programa Unidos Contra a Covid-19, iniciativa voltada a indivíduos e organizações interessados em dar sua contribuição neste momento de crise sanitária.

Com o intuito de institucionalizar o aporte recebido, o programa foi formalizado por meio da portaria VPGDI 04/2020, que dispõe sobre o processo de gestão dos recursos mobilizados para fortalecimento e ampliação das iniciativas da Fundação Oswaldo Cruz voltadas ao combate à doença.

A iniciativa, lançada em 2 de abril de 2020, sistematizou o processo para recebimento de doações voltadas ao fortalecimento e ampliação das ações institucionais no enfrentamento da pandemia. O programa foi divulgado, primeiramente, para os trabalhadores da instituição, por meio dos canais de comunicação interna e, posteriormente, nas redes sociais da Fiocruz e na imprensa.



**EM SETE MESES DE CAMPANHA, O UNIDOS CONTRA A COVID-19 RECEBEU, ENTRE RECURSOS FINANCEIROS E MATERIAIS,**

**R\$ 494.900.158,47**

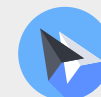
doados por empresas, fundações, institutos, pessoas físicas e órgãos do Judiciário: Ministério Público da União, Ministério Público Federal, Ministério Público do Trabalho e Ministério Público do Estado de Santa Catarina.

**REALIZARAM DOAÇÕES:**

**124** instituições

**2.626** pessoas físicas

**ACESSE AQUI**  
O SITE DO PROGRAMA



Todos os recursos captados no âmbito do programa foram mobilizados junto a entidades privadas, Poder Judiciário, organizações da sociedade civil e indivíduos. O site [www.unidos.fiocruz.br](http://www.unidos.fiocruz.br) é o principal canal de informação sobre as ações realizadas, formas de efetivar doações, acompanhamento da utilização dos recursos recebidos e principais resultados gerados.

Com os recursos recebidos, foi possível fortalecer e ampliar iniciativas da Fiocruz em cinco diferentes frentes de atuação – apresentadas ao longo deste relatório –, definidas após articulação com o Ministério da Saúde (MS) e a curva de aprendizado sobre melhores estratégias de enfrentamento da Covid-19. Além de ações pontuais de enfren-

## Um fundo único centralizou a destinação de todas as doações, sob a coordenação da Vice-presidência de Gestão e Desenvolvimento Institucional.

tamento do vírus, as doações também ajudaram a criar legados que beneficiarão a sociedade brasileira para além da pandemia.



## Gestão dos recursos financeiros arrecadados

A destinação de todas as doações ocorreu por meio de um fundo único, que contou com a coordenação da Vice-presidência de Gestão e Desenvolvimento Institucional da Fiocruz.

A gestão operacional dos projetos e as prestações de contas financeiras ficaram a cargo da Fundação para o Desenvolvimento Científico e Tecnológico em Saúde (Fiotec). A *expertise* desta fundação de apoio da Fiocruz (com mais de três décadas de experiência na administração de projetos de desenvolvimento científico, tecnológico e inovação) foi o que possibilitou agilidade em todos

os processos de controle internos para a otimização das operações e da utilização mais efetiva dos recursos.

A gestão dos recursos arrecadados pelo programa Unidos Contra a Covid-19 continuará sendo conduzida pela Fiocruz em parceria com a Fiotec, até o final do ano de 2021. E, em conformidade com todas as exigências de transparência e prestação de contas, toda a documentação comprobatória dos atos e fatos administrativos, após a quitação total dos débitos dos projetos para com o Fundo permanecerão mantidos e conservados apropriadamente.

# COMBATE À COVID-19: AS INICIATIVAS APOIADAS PELO PROGRAMA

Levando em consideração sua trajetória em prol da ciência, da tecnologia, da inovação e do acesso à informação em saúde pública, a Fiocruz reafirmou, mais uma vez, seu papel de instituição de Estado a serviço da população e se destacou nas mais variadas áreas de enfrentamento da Covid-19.

Seguindo critérios já mencionados, as doações se organizaram em cinco linhas, apresentadas a seguir.



## AMPLIAÇÃO DA CAPACIDADE DE TESTAGEM PARA A COVID-19

O diagnóstico preciso da Covid-19 é fundamental para que se possa conhecer o verdadeiro número de infectados pelo vírus, bem como estipular medidas de saúde pública e de prevenção.

As doações ao Unidos Contra a Covid-19 possibilitaram a ampliação na capacidade de testagem, em escala de produção e na aquisição de *kits* para testes diagnósticos (moleculares e sorológicos) dos laboratórios centrais dos estados brasileiros. Também contribuíram para a implantação de plataformas automatizadas com equipamentos que permitiram aumentar o processamento das amostras de pacientes com suspeita da doença. Além disso, ampliou o acesso de moradores das comunidades da Maré e de Manguinhos à assistência à saúde e aos testes para o novo coronavírus.



## ASSISTÊNCIA À SAÚDE NO SUS

Promover, proteger e recuperar a saúde da população em situações de pandemia representam um grande desafio à área de assistência.

Em colaboração com o Ministério da Saúde, e para responder às necessidades do Sistema Único de Saúde (SUS), abrangendo desde a atenção primária de populações vulnerabilizadas ao atendimento de pacientes com Covid-19, do norte ao sul do país, a Fiocruz atuou, nos últimos meses, em diversas frentes, com destaque para a construção de um hospital permanente de cuidados na área de infectologia no Rio de Janeiro e a distribuição de milhares de equipamentos de proteção individual (EPIs), insumos e equipamentos para hospitais públicos.



### SAIBA MAIS AQUI

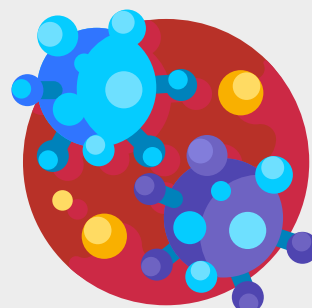
MAPA ESTRATÉGICO DE  
ENFRENTAMENTO DA COVID-19  
COM TODAS AS INICIATIVAS  
DESENVOLVIDAS PELA FIOCRUZ



## INTERNALIZAÇÃO DA TECNOLOGIA E PRODUÇÃO DE VACINA

A vacina desenvolvida pela Universidade de Oxford tem sido considerada pela Organização Mundial da Saúde (OMS) como um dos projetos mais promissores para combater a Covid-19. A Fiocruz firmou, por meio do Ministério da Saúde, acordo com a biofarmacêutica AstraZeneca para compra de lotes e transferência da tecnologia da vacina para produção nacional.

Com sua larga experiência em produção de vacinas, a Fundação também colocou à disposição sua capacidade técnica a serviço dos esforços mundiais para a aceleração do escalonamento industrial da vacina junto a outros parceiros. A vacina produzida será distribuída pelo Programa Nacional de Imunização (PNI), que atende o Sistema Único de Saúde (SUS).



## PESQUISAS COM FOCO EM COVID-19

Na Fiocruz, são executados, regularmente, mais de mil projetos de pesquisa e de desenvolvimento tecnológico que produzem conhecimentos para o controle de diversas doenças.

Diante da pandemia do novo coronavírus, a Fundação uniu seus esforços aos de especialistas de todo o mundo na construção de conhecimento e de soluções, conduzindo dezenas de pesquisas, que englobam áreas de conhecimento que vão desde o desenvolvimento de uma vacina segura e eficaz contra a Covid-19 a estudos clínicos relacionados a possíveis tratamentos para a enfermidade.



## APOIO ÀS POPULAÇÕES VULNERABILIZADAS

Durante a pandemia, o isolamento social, fundamental para prevenir a disseminação do novo coronavírus, teve impacto na situação socioeconômica de muitas famílias. Diante deste cenário, a Fiocruz, cumprindo seu papel de agente social, identificou a necessidade de realizar ações como a doação de alimentos, produtos de higiene pessoal, apoio a projetos voltados às populações vulnerabilizadas, como moradores de favelas, territórios indígenas e quilombolas, entre outros.



# AMPLIAÇÃO DA CAPACIDADE DE TESTAGEM PARA COVID-19

## AÇÕES RELACIONADAS

- Implementação das Unidades de Apoio ao Diagnóstico da Covid-19
- Implantação de Plataforma de Diagnóstico Molecular para a Covid-19 nas Unidades da Fiocruz no Amazonas e na Bahia
- Produção e aquisição de *kits* diagnósticos
- Conexão Saúde: de olho na Covid





# Implementação das Unidades de Apoio ao Diagnóstico da Covid-19

## Unidades automatizadas foram implantadas no Rio de Janeiro e no Ceará.

Com os recursos de doações, a Fiocruz implantou duas Unidades de Apoio ao Diagnóstico da Covid-19, uma no Campus Manguinhos, sua sede no Rio de Janeiro (RJ), e outra no município de Eusébio, em Fortaleza (CE). As unidades são estruturas automatizadas do-

tadas de equipamentos que permitem ampliar o processamento dos exames de pacientes com suspeita da doença.

A iniciativa visa atender ao aumento da demanda pelos testes de acordo com o protocolo de RT-PCR (teste molecular)

em tempo real, padrão ouro estabelecido pela Organização Mundial da Saúde (OMS) para diagnóstico do vírus Sars-CoV-2 (Covid-19).

**FAÇA AQUI**  
UM TOUR VIRTUAL



Foto: Divulgação



### RESULTADOS

Implantação de  
**2** Unidades de Apoio  
Diagnóstico da Covid-19.



### EFEITO

Capacidade de processamento/dia das duas unidades:

**25.000** testes moleculares.

**10.800** testes sorológicos.



### ALCANCE

Nacional – por meio do suporte aos laboratórios centrais das secretarias estaduais de saúde.



### LEGADO

Duas Unidades que passam a fazer parte da rede de processamento de diagnóstico laboratorial do SUS.



# Implantação de Plataforma de Diagnóstico Molecular para a Covid-19 nas Unidades da Fiocruz no Amazonas e na Bahia

As Plataformas passarão a fazer parte da rede de diagnóstico do SUS.

Além das duas grandes Unidades de Apoio ao Diagnóstico da Covid-19, a Fiocruz vem ampliando sua capacidade de diagnóstico desde o início da pandemia por meio do incremento de plataformas preexistentes nas suas Unidades Técnico-científicas, dentre estas, duas foram apoiadas pelo Programa Unidos contra a Covid-19:

- > Instituto Leônidas e Maria Deane (ILMD) – Fiocruz Amazônia; e
- > Instituto Gonçalo Moniz (IGM) – Fiocruz Bahia.



## RESULTADOS

Implantação de **2** Plataformas de Diagnóstico molecular da Covid-19.



## EFEITO

Processamento/mês das duas plataformas: **12 mil** testes moleculares.



## ALCANCE

População dos estados de Amazonas, Roraima, Rondônia e Bahia.



## LEGADO

Duas Unidades que passam a fazer parte da rede de processamento de diagnóstico laboratorial do SUS.





## Produção e aquisição de *kits* diagnósticos

Assim que foram identificados os primeiros casos de Covid-19 no Brasil, o Ministério da Saúde encomendou à Fiocruz, por meio da unidade de Bio-Manguinhos, o desenvolvimento e a produção dos *kits* para

diagnóstico laboratorial destinados a atender a rede de laboratórios públicos de todo o país.

Em poucas semanas, a Fiocruz precisou acionar sua capacidade má-

xima de produção de testes para a Covid-19, além de buscar parceiros e fornecedores internacionais, de modo a complementar a oferta de *kits* diagnósticos que atendessem à necessidade do país.

R

### RESULTADOS

Produção de **2.200.000** testes, entre moleculares e sorológicos.

E

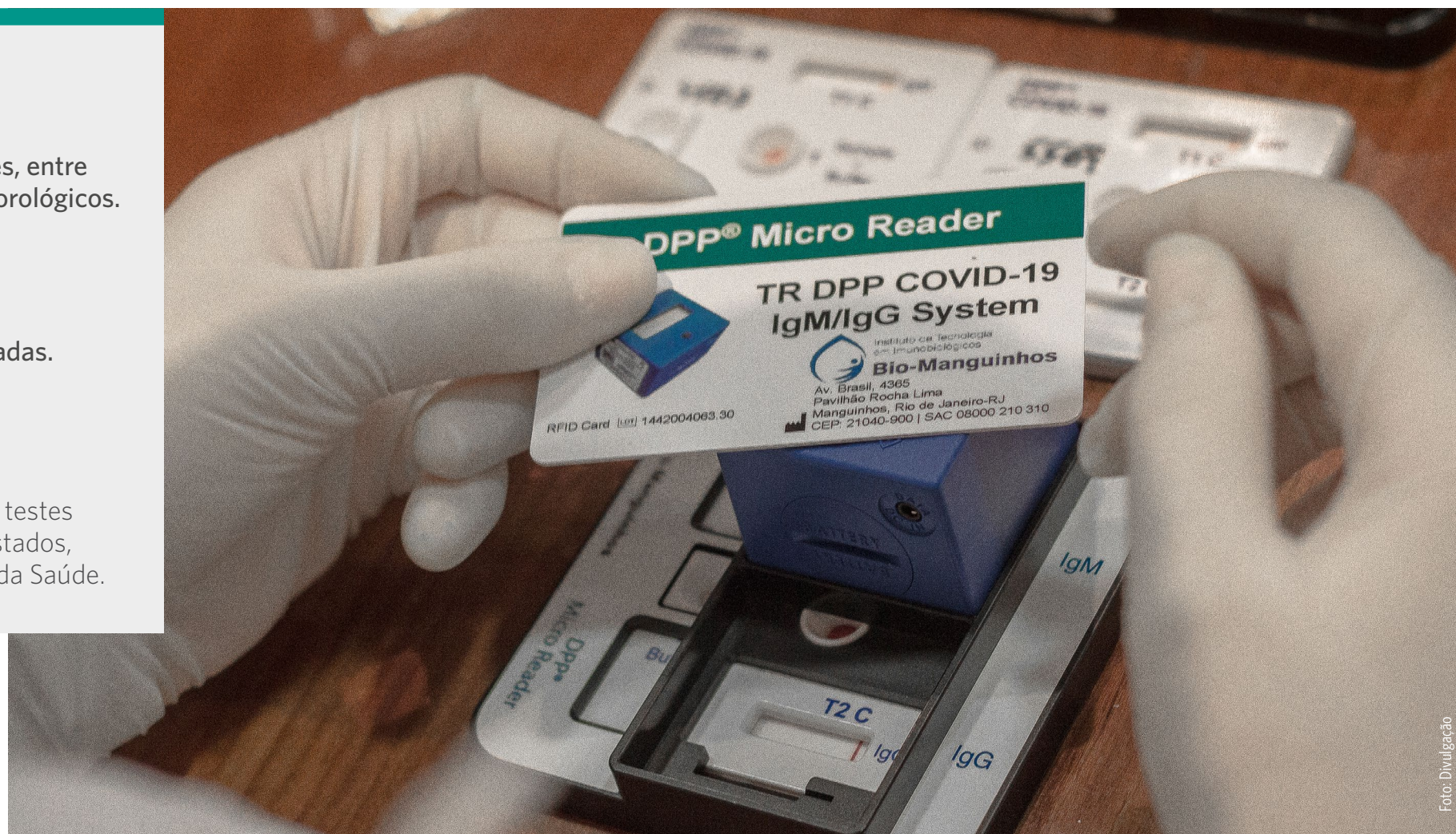
### EFEITO

**2,2 milhões** de pessoas testadas.

A

### ALCANCE

Nacional, com distribuição dos testes para todos os estados, pelo Ministério da Saúde.





## Conexão Saúde: de olho na Covid

O projeto Conexão Saúde: de olho na Covid, desenvolvido em Maré e Manguinhos, dois dos territórios com os menores Índice de Desenvolvimento Humano (IDH) do município do Rio de Janeiro (RJ), teve o objetivo de ampliar o acesso dos

moradores dessas áreas à testagem para a Covid-19 e assistência durante o período de pandemia, buscando assegurar a proteção da vida e desenvolver um modelo integrado de enfrentamento da Covid-19, contemplando ação social,

educação, vigilância e atenção em saúde.

A ação desenvolvida no território tem como princípios a identificação de sintomáticos, testagem com rápida divulgação de resultados,

rastreamento de infectados, isolamento seguro, monitoração por meio de telemedicina articulada à Estratégia Saúde da Família (ESF) e internação, quando necessária.

**R**

### RESULTADOS

**6.400** testes aplicados e implantação de estrutura de atendimento em telemedicina.

**E**

### EFEITO

**8 mil** pessoas atendidas.

**A**

### ALCANCE

Maré e Manguinhos (territórios da cidade do Rio de Janeiro, RJ).

**L**

### LEGADO

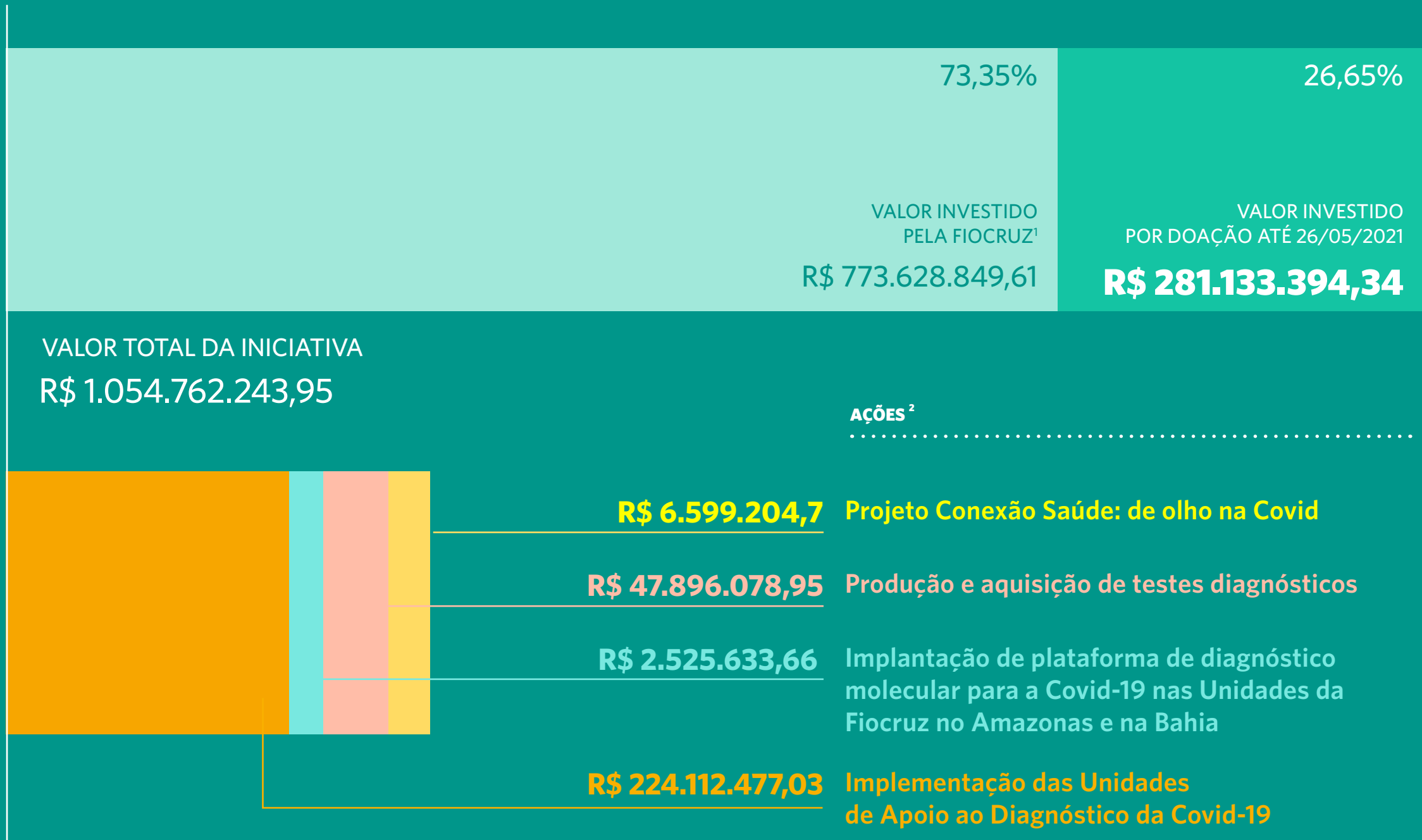
Modelo de vigilância desenvolvido, englobando diferentes grupos de trabalho.





## DADOS CONSOLIDADOS

### AMPLIAÇÃO DA CAPACIDADE DE TESTAGEM



1 Os recursos aportados pela Fiocruz, destinados pelo Governo Federal, na iniciativa **Ampliação da capacidade de testagem** apoiaram essas e outras ações não descritas neste relatório, uma vez que está focado no que foi viabilizado por meio das doações.

2. O relatório apresenta algumas das principais ações da iniciativa **Ampliação da capacidade de testagem**.



## DADOS CONSOLIDADOS

### Principais execuções orçamentárias

Iniciativa	Atividades	Compras e serviços	Valores
<b>AMPLIAÇÃO DA CAPACIDADE DE TESTAGEM</b>	Produção de 1,5 milhão de testes moleculares e 702 mil testes rápidos	Aquisição de insumos para produção de testes diagnósticos	R\$ 47.002.031,42
	Implantação de duas unidades de apoio e duas plataformas de diagnóstico molecular	Aquisição de equipamentos e insumos para análise de testes diagnóstico	R\$ 226.585.330,69
		Infraestrutura das unidades e plataformas de diagnóstico molecular	R\$ 52.780,00
	Coleta de 200 mil exames RT-PCR	Fornecimento de envase com meio de transporte viral de 200 mil tubos	R\$ 689.040,00
	Testagem e atendimento médico da população de Manguinhos e Maré	Produção de material de comunicação, disponibilização e processamento de testes RT-PCR e aquisição de sistema de tecnologia de atendimento médico por telemedicina	R\$ 6.599.204,70
	Apoio aos Laboratórios Centrais de Saúde Pública para processamentos dos exames diagnósticos	Aquisição e distribuição de 100 impressoras térmicas para Ceará, Goiás e Rio Grande do Sul, e para municípios do Rio de Janeiro	R\$ 205.007,53



# ASSISTÊNCIA À SAÚDE

A resposta à pandemia incluiu a construção de um Centro Hospitalar e investimento em tecnologia e equipamentos.

## AÇÕES RELACIONADAS

- Implantação do Centro Hospitalar para a Pandemia de Covid-19 - Instituto Nacional de Infectologia
- Distribuição de EPIs, medicamentos e insumos para rede assistencial do SUS
- Distribuição de equipamentos hospitalares
- Distribuição de Usinas de Oxigênio para hospitais do Amazonas
- Barco-laboratório para populações vulnerabilizadas no interior do Amazonas





# Implantação do Centro Hospitalar para a Pandemia de Covid-19 – Instituto Nacional de Infectologia

Em resposta à pandemia da Covid-19, a Fiocruz construiu em sua sede, no Rio de Janeiro (RJ), uma unidade hospitalar permanente totalmente informatizada, com 195 leitos de terapia intensiva, destinada a pacientes graves contaminados pela doença.

O programa Unidos Contra a Covid-19 apoiou essa ação, financiando a informatização do Centro Hospitalar e auxiliando na aquisição de equipamentos e insumos.



**CLIQUE AQUI**  
PARA SABER MAIS



Foto: Leonardo Oliveira



## RESULTADOS

Apoio à implantação do Centro Hospitalar para a Pandemia de Covid-19 – Instituto Nacional de Infectologia.



## EFEITO

Disponibilização de **195 leitos de terapia** intensiva e semi-intensiva para tratamento de pacientes graves.



## ALCANCE

Estado do Rio de Janeiro.



## LEGADO

Uma nova unidade hospitalar para o fortalecimento do SUS no estado do Rio de Janeiro.



## Distribuição de EPIs, medicamentos e insumos para rede assistencial do SUS

A fim de apoiar a rede assistencial do Sistema Único de Saúde e garantir a segurança de profissionais de saúde e pacientes, a Fiocruz recebeu e distribuiu milhares de equipamentos de proteção individual (EPIs), medicamentos e álcool 70% para secretarias e unidades de saúde de diversos municípios do país.



### RESULTADOS

Distribuição de mais de **2,5 milhões** de unidades de EPIs (máscaras cirúrgicas triplas, máscaras KN95, máscaras do tipo TNT, máscaras face shield, luvas e jalecos).

**30.000** medicamentos.

**50.000** litros de álcool 70%.



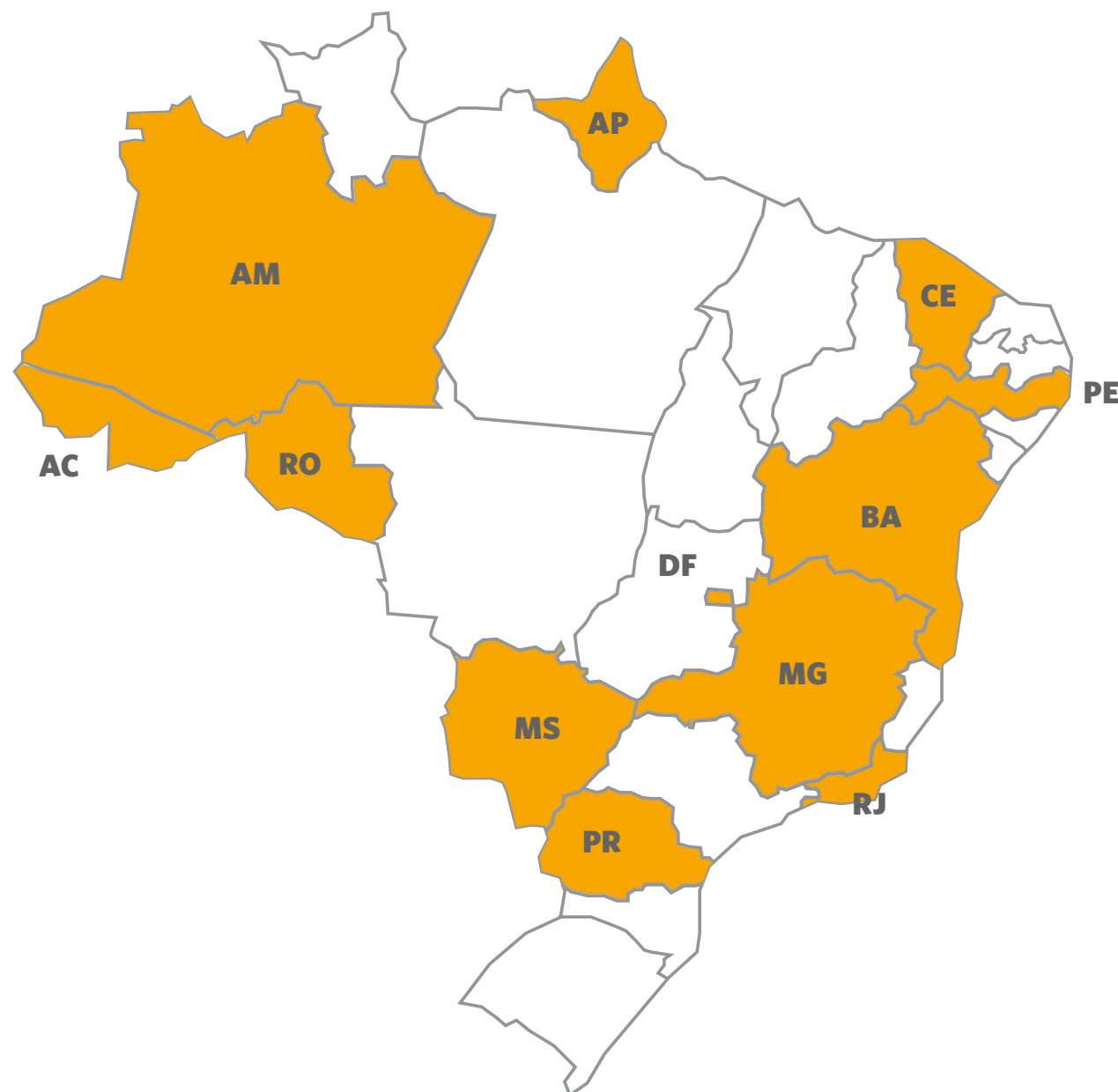
### EFEITO

Apoio à rede assistencial do SUS em **11** estados do Brasil e no Distrito Federal.



### ALCANCE

Amapá (AP), Acre (AC), Rio de Janeiro (RJ), Bahia (BA), Minas Gerais (MG), Pernambuco (PE), Amazonas (AM), Rondônia (RO), Brasília (DF), Mato Grosso do Sul (MS), Ceará (CE) e Paraná (PR).





## Distribuição de equipamentos hospitalares

A rede assistencial do Sistema Único de Saúde foi fortalecida com a entrega, pela Fiocruz, de equipamentos que serão mantidos para além da pandemia de Covid-19, fundamentais para o pleno funcionamento de hospitais de diferentes estados.



### RESULTADOS

**216** ventiladores pulmonares.  
**28** monitores  
multiparamétricos.  
**46** bombas de infusão.



### EFEITO

**290** leitos hospitalares  
equipados.



### ALCANCE

Acre (AC), Rondônia (RO), Amapá (AP), Ceará (CE), Pernambuco (PE), Bahia (BA), Espírito Santo (ES), Rio de Janeiro (RJ) e São Paulo (SP).



### LEGADO

Fortalecimento de hospitais da rede do Sistema Único de Saúde.







## Distribuição de Usinas de Oxigênio para hospitais do Amazonas

Em resposta à crise de saúde pública enfrentada pelo Amazonas, pela falta de oxigênio em unidades hospitalares do estado, o programa Unidos contra a Covid-19, em parceria com o Todos Pela Saúde, doou cinco usinas de produção de oxigênio ao sistema público de saúde. As usinas foram enviadas à Secretaria de Saúde do Amazonas para distribuição entre os hospitais da capital e do interior do estado.

**R**

### RESULTADOS

Implantação de **05** usinas de produção de oxigênio.

**E**

### EFEITO

Abastecimento contínuo de **460** leitos hospitalares.

**A**

### ALCANCE

Estado do Amazonas.  
Municípios: Tabatinga, Tefé, Lábria, Manacapuru e Carauari.

**L**

### LEGADO

**05** usinas implantadas fortalecendo a produção de oxigênio na rede hospitalar do Estado.





## Barco-laboratório para populações vulnerabilizadas no norte do país

Buscando ampliar o atendimento às populações ribeirinhas da Região Norte, foi disponibilizado um barco-laboratório e também realizadas ações de formação de trabalhadores da saúde indígena para o manejo dos testes nas comunidades.

A embarcação tem capacidade de até 30 pessoas e possui toda a regulamentação e infraestrutura básica necessária de alojamento, apoio e um laboratório que permite prestar serviços de assistência médica e realização de pesquisa.

**R**

### RESULTADOS

Aquisição de equipamentos para disponibilização de um barco-laboratório.

**E**

### EFEITO

Ampliação do número de atendimentos e testagens de populações ribeirinhas e comunidades.

**A**

### ALCANCE

Profissionais de saúde e moradores das microrregiões do Alto Rio Negro, Alto Purus e Alto Solimões.



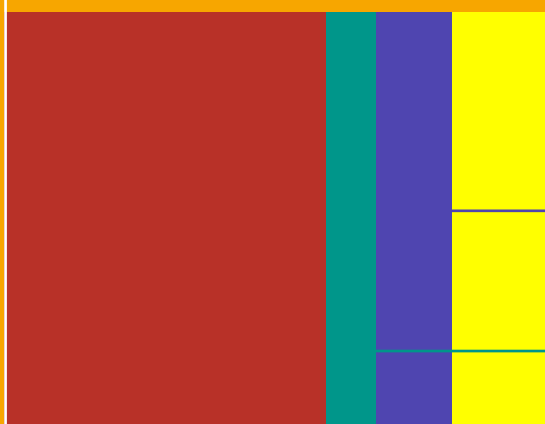
## DADOS CONSOLIDADOS

### ASSISTÊNCIA À SAÚDE NO SUS



VALOR TOTAL DA INICIATIVA

**R\$ 358.522.523,38**



**R\$ 15.606.036,87**

AÇÕES<sup>3</sup>

Apoio à rede assistencial do SUS com a distribuição de EPIs, medicamentos e insumos

**R\$ 11.780.178,92**

Estruturação do Centro Hospitalar para a Pandemia de Covid-19 - Instituto Nacional de Infectologia

**R\$ 777.616,96**

Implantação de barco com laboratório para atenção primária às populações vulneráveis no interior do Amazonas

**R\$ 51.670.200,56**

Apoio à rede assistencial do SUS com a distribuição de equipamentos

1 Os recursos aportados pela Fiocruz, destinados pelo Governo Federal, na iniciativa **Assistência à Saúde no SUS** geraram essas e outras ações não descritas neste relatório, uma vez que está focado no que foi viabilizado por meio das doações.

2. Este valor é composto por repasses financeiros e materiais doados.

3. O relatório apresenta algumas das principais ações da iniciativa **Assistência à Saúde no SUS**.



## DADOS CONSOLIDADOS

### Principais execuções orçamentárias

Iniciativa	Atividades	Compras e serviços	Valores
<b>ASSISTÊNCIA À SAÚDE</b>	Estruturação do Centro Hospitalar para a pandemia de Covid-19	Aquisição de solução integrada em <i>software</i> e <i>hardware</i> para registro eletrônico de pacientes, comunicação e arquivamento de imagens para informatizar o Centro Hospitalar para a pandemia de Covid-19	R\$ 7.100.000,00
		Aquisição de 16 ventiladores pulmonares para instalação nos leitos de UTI do novo Centro Hospitalar para a pandemia de Covid-19	R\$ 1.927.732,80
		Contratação de empresa para elaboração e instalação de comunicação e sinalização visual e humanização hospitalar	R\$ 252.446,12
		Aquisição de insumos	R\$ 2.500.000,00
	Apoio à rede assistencial do SUS	Elaboração do projeto arquitetônico para implementação de hospitais de campanha	R\$ 350.000,00
		Aquisição de equipamentos hospitalares para a Unidade de Pronto Atendimento (UPA) de Manguinhos para atendimento de urgência aos pacientes de Covid-19	R\$ 165.000,00
		Aquisição de insumos, equipamentos e medicamentos no âmbito hospitalar na Bahia, no Amazonas, no Amapá e no Acre	R\$ 7.500.000,00
	Auxílio ao enfrentamento da Covid-19, no âmbito da atenção primária, às populações vulnerabilizadas na região Norte brasileira	Aquisição de insumos, medicamentos e material hospitalar	R\$ 11.934.858,35
		Aquisição de equipamentos para implementação de barco-laboratório para apoio ao atendimento das populações ribeirinhas do Amazonas	R\$ 777.616,96



# INTERNALIZAÇÃO DE TECNOLOGIA E PRODUÇÃO DE VACINA



## AÇÃO RELACIONADA

- Adequação da fábrica para produção da vacina contra a Covid-19





## Adequação da fábrica para produção da vacina contra a Covid-19

Para incorporar a produção do ingrediente farmacêutico ativo (IFA), de modo a se tornar autossuficiente em todas as fases do processo de produção da vacina para a Covid-19 desenvolvida pela Universidade de Oxford (Reino Unido), foi necessário realizar uma expansão da infraestrutura do Centro Henrique Penna (CHP). Nessas instalações, ocorrerá a absorção total da tecnologia e do IFA.

**R**

### RESULTADOS

Aquisição de equipamentos e adequação fabril.

**A**

### ALCANCE

Nacional.

**E**

### EFEITO

Estrutura adaptada para incorporação da tecnologia e produção da vacina.

**L**

### LEGADO

Fábrica com autonomia na produção de imunobiológico para o combate ao novo coronavírus.



## DADOS CONSOLIDADOS

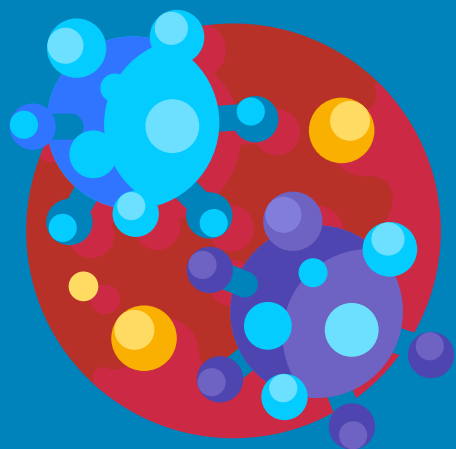
### INTERNALIZAÇÃO DE TECNOLOGIA E PRODUÇÃO DE VACINA



1 Os recursos aportados pela Fiocruz, destinados pelo Governo Federal, na ação da iniciativa **Internalização da tecnologia e produção de vacina** geraram essas e outras ações não descritas neste relatório, uma vez que está focado no que foi viabilizado por meio das doações.

## Principais execuções orçamentárias

Iniciativa	Atividade	Compras e serviços	Valor
<b>INTERNALIZAÇÃO DA TECNOLOGIA E PRODUÇÃO DA VACINA</b>	Produção e internalização da vacina ChAdOx1 nCoV-19, em desenvolvimento pela Universidade de Oxford	Aquisição e instalação de equipamentos para a fábrica de vacinas	R\$ 108.094.900,00



# CONDUÇÃO DE PESQUISAS COM FOCO EM COVID-19

## AÇÕES RELACIONADAS

- Estudo Clínico *Solidarity*
- Pesquisas do Programa Fiocruz de Fomento à Inovação
- Pesquisa COmVIDa
- Estudo da soroprevalência de anticorpos anti-SARS-CoV-2 em amostras de bancos de sangue do estado de Pernambuco



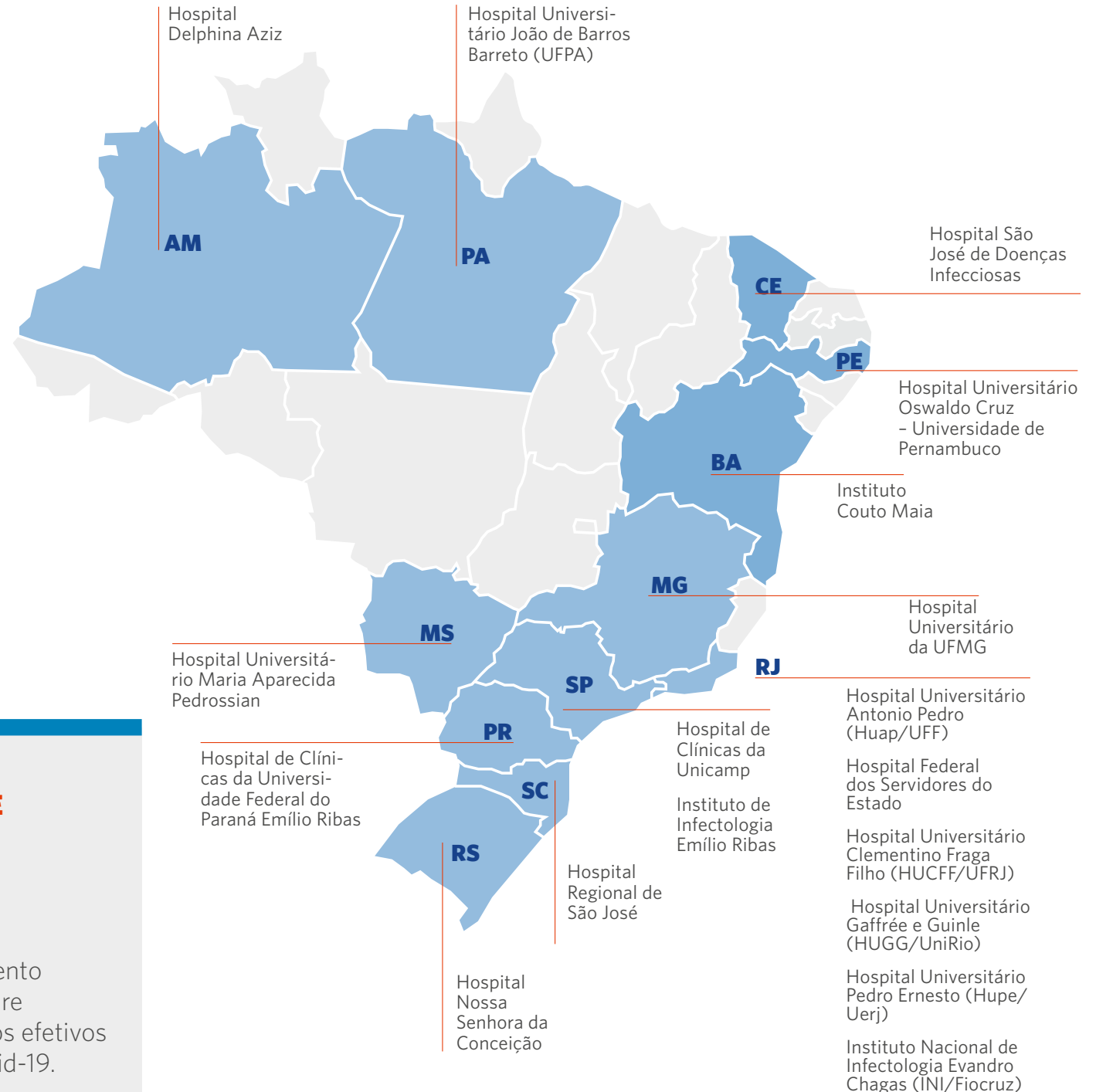




# Estudo Clínico *Solidarity*

A Fiocruz lidera, no Brasil, o Estudo Clínico *Solidarity* (Solidariedade), cujo protocolo é determinado pela Organização Mundial da Saúde (OMS). A iniciativa tem como objetivo investigar a eficácia de quatro medicamentos contra o novo coronavírus. É realizada em 18 hospitais, de 12 estados, com o apoio do Ministério da Saúde.

O estudo é uma conjunção de esforços em todo o mundo para dar uma resposta rápida sobre quais medicamentos são eficazes no tratamento da doença.



**CLIQUE AQUI**  
PARA SABER MAIS



## RESULTADOS

Apoio à realização da pesquisa no Brasil.



## ALCANCE

Global.



## EFEITO

Contribuição com o estudo global, a partir de dados levantados em

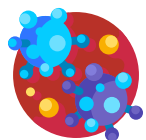
**12** estados e

**18** hospitais do país.



## LEGADO

Conhecimento gerado sobre tratamentos efetivos para a Covid-19.



# Pesquisas do Programa Fiocruz de Fomento à Inovação

Trata-se do conjunto de pesquisas selecionadas pelo edital Ideias e Produtos Inovadores – Covid-19 – Encomendas estratégicas, que contemplou projetos interdisciplinares, que apresentaram soluções de curto prazo nas áreas de:

- > diagnóstico;
- > novos fármacos;
- > avaliação e organização da assistência;
- > prevenção e redução de contágio;
- > vigilância;
- > saúde do trabalhador; e
- > informação e comunicação em saúde.



## RESULTADOS

Realização de **10** pesquisas para o enfrentamento da Covid-19.



## EFEITO

Contribuição para o desenvolvimento de novas tecnologias e conhecimentos para o enfrentamento da Covid-19.



## ALCANCE

Nacional.



## LEGADO

Conhecimento gerado sobre tratamentos e novos potenciais modelos diagnósticos da Covid-19.

## RESULTADOS ESPERADOS DAS PESQUISAS DESENVOLVIDAS

### DIAGNÓSTICO

Desenvolvimento e padronização de teste com pseudovírus SARS-CoV-2 para detecção de anticorpos neutralizantes em amostras de plasma de pacientes internados no hospital do INI/Fiocruz.

Desenvolvimento de um teste do tipo *Point-of-Care* para o diagnóstico de SARS-CoV-2, o agente etiológico da Covid-19.

Seleção de aptâmeros que se ligam ao receptor ACE-2 (*angiotensin converting enzyme*) para o bloqueio com a RDB (*receptor binding-domain*) da proteína S de SARS-CoV-19.

Desenvolvimento de um ensaio de PCR em tempo real com *High Resolution Melting* como alternativa para o diagnóstico molecular da Covid-19.

Diagnóstico diferencial SARS-COV-2 e outros vírus respiratórios na vigilância da síndrome respiratória aguda grave.

Desenvolvimento de ELISA com proteína quimérica recombinante de SARS-CoV-2.

Estratégia diagnóstica precoce da infecção por coronavírus (SARS-CoV-2): implementação de protocolo para diagnóstico de Covid-19 baseado em amostras de saliva.

### NOVOS FÁRMACOS

Plataforma pré-clínica de antivirais: reposicionamento de moléculas contra SARS-CoV-2.

### AValiação e ORGANIZAÇÃO DA ASSISTÊNCIA

Fração exalada de óxido nítrico e de compostos orgânicos voláteis para predição da gravidade da Covid-19.

Análise dos fluxos para internações da população residente em municípios vulneráveis: padrões e consequências da pandemia.



## Pesquisa COmVIDa

O projeto inclui a realização de dois estudos com o objetivo de estimar a prevalência e o risco de transmissibilidade da Covid-19 no Complexo de Manguinhos, no estado do Rio de Janeiro, para auxiliar na elaboração de políticas de saúde pública baseadas em evidências científicas.

O primeiro estudo visa determinar a soroprevalência de portadores de anticorpos anti-SARS-CoV-2 - anticorpos contra o novo coronavírus - no soro sanguíneo (soroprevalência) de moradores da localidade, e monitorar a progressão da infecção. O segundo estudo objetiva identificar o risco de transmissão da Covid-19 entre indivíduos que vivem em uma mesma residência nessa região.

**A Pesquisa COmVIDa deixará como legado um conjunto de dados epidemiológicos para programas de controle da Covid-19.**



### RESULTADOS

Realização de dois estudos: a prevalência de anticorpos da Covid-19 e o risco de transmissibilidade da doença.



### EFEITO

**8.000** pessoas testadas e realização da avaliação da transmissão intradomiciliar de SARS-CoV-2.



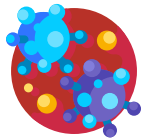
### ALCANCE

Moradores do Complexo de Manguinhos, Rio de Janeiro (RJ).



### LEGADO

Produção de dados epidemiológicos para direcionamento de programas de controle aplicados à Covid-19.



## Estudo da soroprevalência de anticorpos anti-SARS-CoV-2 em amostras de bancos de sangue de Pernambuco

O estudo permitiu avaliar o percentual da população infectada no estado.

Essa pesquisa tem por objetivo estimar as taxas de prevalência de anticorpos para Covid-19 em doadores de sangue em Pernambuco, permitindo avaliar a porcentagem da população infectada no estado, no decorrer da pandemia. Entre os resultados esperados estão a produção de dados epidemiológicos voltados a orientar medidas de controle da pandemia e a criação de um biorrepositório contendo amostras de soro para validação de novos *kits* de diagnóstico.



Foto: Vinícius Marinho



### RESULTADOS

Realização de estudo sobre a prevalência de Covid-19 em amostras de bancos de sangue.



### EFEITO

Ampliação do conhecimento referente à epidemiologia da SARS-CoV2.



### ALCANCE

Estado de Pernambuco.



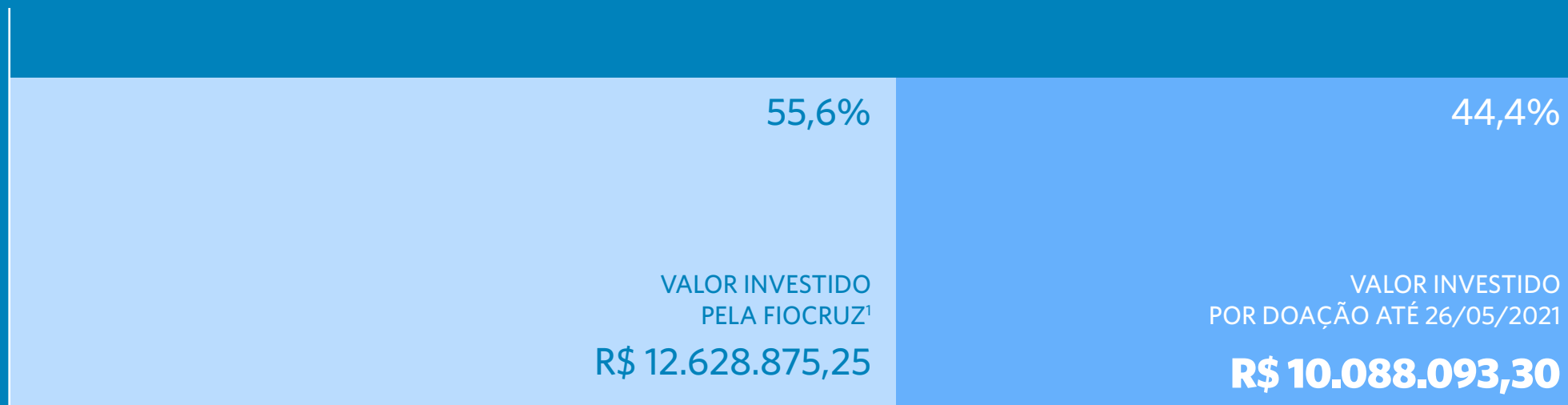
### LEGADO

Produção de dados epidemiológicos para direcionamento de programas de controle aplicados à Covid-19.



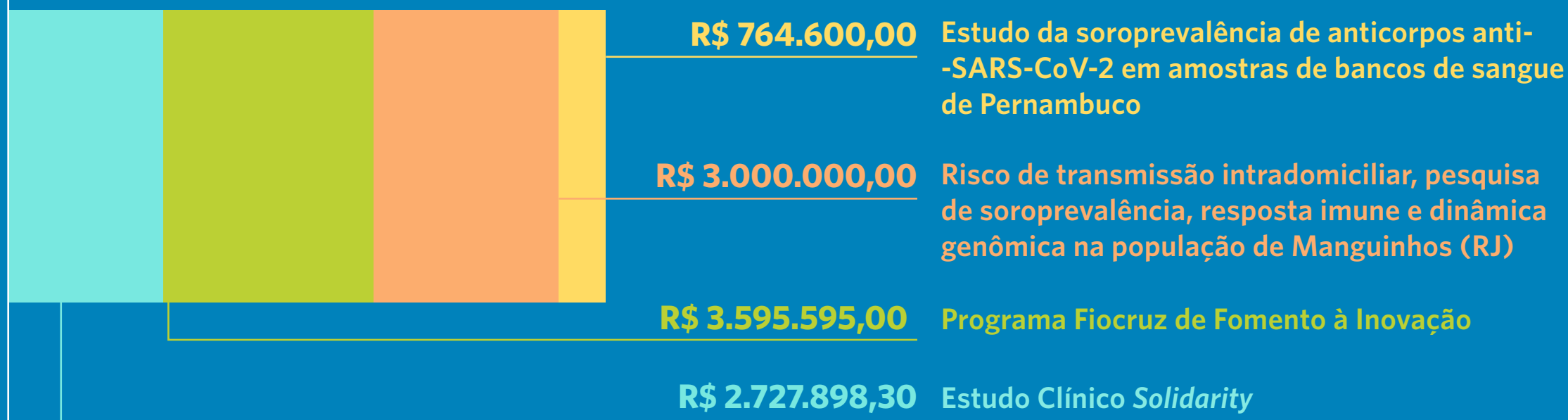
## DADOS CONSOLIDADOS

### CONDUÇÃO DE PESQUISAS COM FOCO EM COVID-19



VALOR TOTAL DA INICIATIVA  
R\$ 22.716.968,55

#### AÇÕES



<sup>1</sup> Os recursos aportados pela Fiocruz, destinados pelo Governo Federal, na iniciativa **Pesquisa com foco em Covid-19** geraram essas e outras ações não descritas neste relatório, uma vez que está focado no que foi viabilizado por meio das doações.



## DADOS CONSOLIDADOS

### Principais execuções orçamentárias

Iniciativa	Atividades	Compras e serviços	Valores
<b>PESQUISAS COM FOCO EM COVID-19</b>	Estudo <i>Solidarity</i>	Insumos e equipamentos para a pesquisa	R\$ 2.727.898,30
	Pesquisa Programa Inova	Aquisição de insumos para dez pesquisas aprovadas no edital	R\$ 3.595.595,00
	Pesquisa COmVIDa	Aquisição de insumos para pesquisa	R\$ 3.000.000,00
	Estudo da soroprevalência de anticorpos anti-SARS-CoV-2 em amostras de bancos de sangue de Pernambuco	Aquisição de insumos para pesquisa	R\$ 764.600,00

# APOIO ÀS POPULAÇÕES VULNERABILIZADAS

## AÇÕES RELACIONADAS

- Fortalecimento da segurança alimentar de famílias em vulnerabilidade social
- Apoio à geração de renda
- Apoio à higiene doméstica de famílias
- Apoio às organizações sociais com atuação junto às populações vulnerabilizadas





## Fortalecimento da segurança alimentar de famílias em vulnerabilidade social

Dezesseis mil famílias, oriundas de Manguinhos, Maré, Cidade de Deus, Colônia Juliano Moreira, de Unidades e Ambulatórios da Fio-cruz e de instituições parceiras da Fundação atuantes em favelas do Rio de Janeiro, foram apoiadas com a entrega de 70 mil cestas básicas.

Em Manguinhos e Maré, também foram distribuídas mais duas toneladas de alimentos e 15 mil refeições para moradores de rua, por meio do Consultório na Rua, iniciativa com base na Clínica de Família Victor Valla, para garantir o acesso ao atendimento de pessoas que estão em situação de rua.



Foto: Vivian Fernandes



### RESULTADOS

Distribuição de:

**70.154 mil** cestas básicas;  
**2 toneladas** de alimentos; e  
**15 mil** refeições para  
moradores de rua.



### EFEITO

**63,5 mil** pessoas  
apoiadas com ações  
de segurança alimentar.



### ALCANCE

Rio de Janeiro.





## Apoio à geração de renda

Como forma de auxiliar a geração de renda em Manguinhos, bairro onde está localizada a sede da Fio-cruz, foram contratadas costureiras para a confecção de máscaras de proteção individual para serem utilizadas por trabalhadores da saúde.

As máscaras são fabricadas seguindo a resolução da Agência Nacional de Vigilância Sanitária (Anvisa) e as normas da Associação Brasileira de Normas Técnicas (ABNT) correspondentes. Durante os 12 meses do contrato, serão produzidas cerca de 280 mil máscaras no total.



Foto: Divulgação

No Rio de Janeiro, o trabalho de apoio se concentrou nas comunidades da Maré e de Manguinhos.



### RESULTADOS

Contratação de **15 costureiras** por um período de 12 meses.



### EFEITO

Geração de renda e produção de **280 mil** máscaras.



### ALCANCE

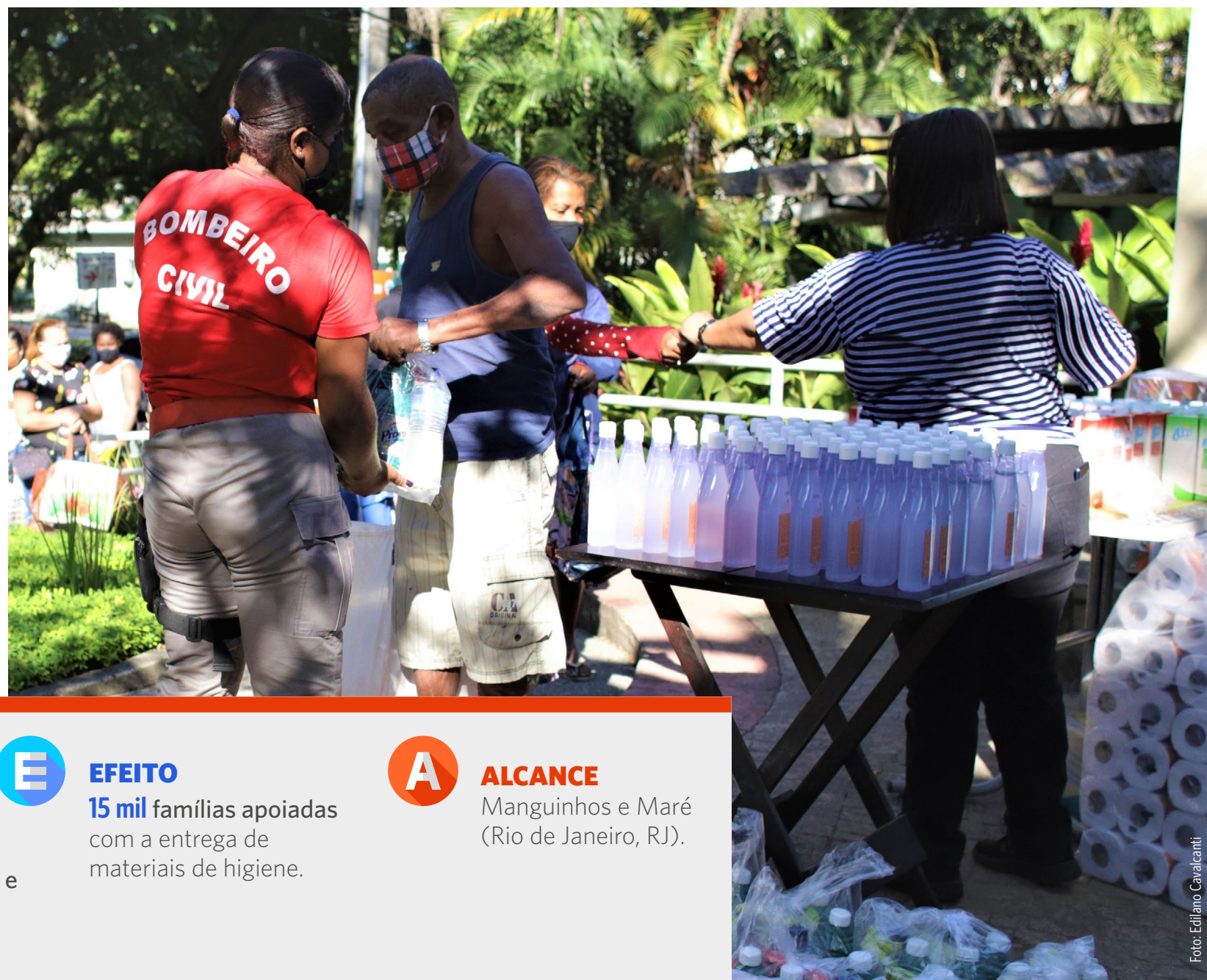
Complexo de Manguinhos (Rio de Janeiro, RJ).



## Apoio à higiene doméstica de famílias

Com o objetivo de atenuar a velocidade de contágio do novo coronavírus, foram apoiadas cerca de 15 mil famílias em situação de pobreza extrema, por meio de doação de kits de higiene, álcool 70% e diversos outros produtos de limpeza.

Famílias das comunidades de Manguinhos e da Maré foram beneficiadas com kits de limpeza e packs higiênicos.



### RESULTADOS

Distribuição de:  
**32 mil kits** de limpeza;  
**65 mil litros** de álcool em gel; e  
**18 mil packs** higiênicos, entre outros insumos.



### EFEITO

**15 mil famílias** apoiadas com a entrega de materiais de higiene.



### ALCANCE

Manguinhos e Maré (Rio de Janeiro, RJ).



## Apoio às organizações sociais com atuação junto às populações vulnerabilizadas

A Chamada Pública para Apoio a Ações Emergenciais de Enfrentamento da Covid-19 junto a populações vulneráveis, garantiu respaldo financeiro a 151 projetos de diversos estados do país, disponibilizando R\$ 5,5 milhões por meio de edital ([acesse a lista dos projetos neste link](#)).

Os projetos beneficiaram comunidades quilombolas, indígenas, ribeirinhas e moradores de favelas. Seu principal objetivo foi colaborar para conter a disseminação do novo coronavírus e contribuir para garantir condições mínimas de sobrevivência a famílias impactadas

pelas medidas de isolamento social necessárias para o controle da pandemia, atendendo às seguintes áreas de interesse:

- > **segurança alimentar;**
- > **comunicação;**
- > **saúde mental;**
- > **ações que favoreçam a observância das medidas preconizadas pelas autoridades sanitárias; e**
- > **assistência específica a idosos, pessoas com doenças preexistentes e com deficiências, gestantes e outros grupos de risco.**



### RESULTADOS

**151 projetos** para populações vulneráveis apoiados no país.



### EFEITO

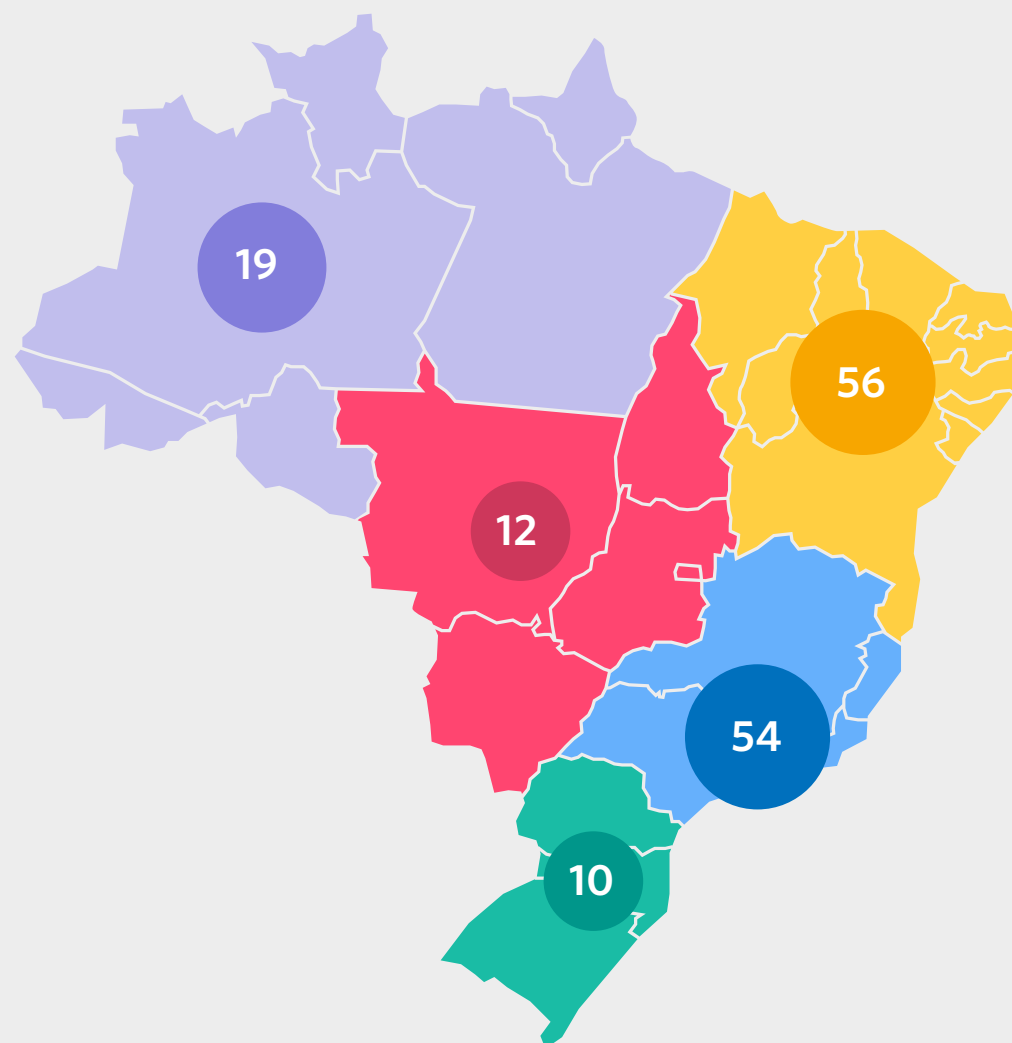
**1.087.312** pessoas atendidas por programas de segurança alimentar, saúde mental, entre outros.



### ALCANCE

Nacional.

### NÚMERO DE PROJETOS APOIADOS POR REGIÃO





## DADOS CONSOLIDADOS

### APOIO ÀS POPULAÇÕES VULNERABILIZADAS

VALOR INVESTIDO  
POR DOAÇÃO ATÉ 26/05/2021

**R\$ 11.483.770,21**

#### AÇÕES

**R\$ 5.315.320,29**

Apoio às organizações sociais com atuação junto a populações vulnerabilizadas

**R\$ 1.271.801,50**

Apoio à higiene doméstica de famílias

**R\$ 328.338,26**

Apoio à geração de renda

**R\$ 4.602.758,43**

Fortalecimento da segurança alimentar de famílias em vulnerabilidade social

1. Este valor é composto por repasses financeiros e materiais doados.



## DADOS CONSOLIDADOS

### Principais execuções orçamentárias

Iniciativa	Atividades	Compras e serviços	Valores
<b>APOIO ÀS POPULAÇÕES VULNERABILIZADAS</b>	Contribuição para a segurança alimentar de famílias em vulnerabilidade social moradoras do entorno da Fiocruz	Aquisição de 70.154 cestas básicas para famílias de Manguinhos, Maré, Cidade de Deus, Colônia Juliano Moreira, de Unidades e Ambulatórios da Fiocruz e de instituições parceiras da Fundação atuantes em favelas do Rio de Janeiro; e 15.000 refeições entregues à população em situação de extrema insegurança alimentar e nutricional do território de Maré e Manguinhos	R\$ 4.602.758,43
	Geração de renda para a comunidade de Manguinhos, vizinha à Fiocruz, por meio da contratação de costureiras para a confecção de máscaras de proteção individual utilizadas por trabalhadores da saúde	Aquisição de insumos e contratação de costureiras de Manguinhos por 12 meses	R\$ 328.338,26
	Contribuição com a higiene doméstica e pessoal das famílias atendidas, com vistas ao melhor enfrentamento da contaminação pelo novo coronavírus	Aquisição de cestas com produtos de higiene doméstica para atender 32.114 famílias abaixo da linha da pobreza do território de Manguinhos	R\$ 1.001.801,50
	Chamada pública para apoio a ações emergenciais junto a populações vulneráveis	Apoio a <a href="#">151 projetos</a> de organizações sociais de todos os estados do país	R\$ 5.550.872,02



# LEGADOS À SOCIEDADE

Além de ampliar e fortalecer as ações da Fiocruz no enfrentamento da Covid-19, os recursos recebidos também deixarão legados para toda a sociedade.



## Centro Hospitalar para a pandemia de Covid-19

Diferentemente dos hospitais de campanha, instalados temporariamente para ações em períodos de crise, o moderno Centro Hospitalar para a pandemia de Covid-19 – Instituto Nacional de Infectologia Evandro Chagas (INI/Fiocruz), no Rio de Janeiro (RJ), é uma construção permanente, que alia equipamentos de ponta a profissionais dedicados e altamente especializados: uma grande vitória para o Sistema Único de Saúde (SUS).

No novo centro, também serão conduzidos estudos clínicos com o intuito de viabilizar tratamentos e formas de prevenção à Covid-19 e outras doenças infectocontagiosas. Conquistas que, em longo prazo, continuarão impactando positivamente a saúde pública de todo o mundo.

**O Centro Hospitalar é uma unidade permanente, incorporada ao SUS.**

## Adequação da fábrica para produção da vacina

O primeiro centro da América Latina a ter uma área de protótipos, destinada a fazer lotes clínicos e lotes-piloto para estudos clínicos, o Centro Henrique Penna (CHP), segundo previsões, será adequado até o começo de 2021 para internalização da vacina.

Os investimentos no atual parque industrial são essenciais para garantir a soberania nacional na produção de vacinas e biofárma-

cos (medicamentos biológicos) e reduzir a dependência externa.

Também será ampliada a capacidade atual de produção de Bio-Manguinhos (Fiocruz) de produtos biológicos, além da inclusão de novos imunobiológicos para fornecimento ao Sistema de Saúde (SUS), permitindo a exportação e aumentando a competitividade do Brasil no setor.



Foto: Leonardo Oliveira

## Novas estruturas para processamento de testes diagnósticos

As doações contribuíram para a implantação de uma estrutura com atuação relevante para ampliação da capacidade de testagem em todo o país, sendo:

- > duas Unidades de Apoio ao Diagnóstico de Covid-19, no Rio de Janeiro e no Ceará; e
- > duas plataformas, no Amazonas e na Bahia.

**No futuro, as estruturas serão usadas em outros serviços de vigilância da saúde da população brasileira.**

Além de ampliar o processamento das amostras de pacientes com suspeita de Covid-19, essa mesma estrutura poderá ser utilizada, no futuro, em outros desafios no âmbito da saúde pública.

## Usina de produção de oxigênio para hospitais do Amazonas

Para apoiar a emergência vivida no Amazonas e colaborar com a infraestrutura local do Sistema Único de Saúde (SUS), o programa e Todos Pela Saúde distribuíram cinco (05) usinas de produção de oxigênio. Cada uma tem a capacidade de produzir cerca de 25m<sup>3</sup> por hora,

quantidade suficiente para suprir uma unidade hospitalar em 12 leitos de terapia intensiva e 80 leitos de internação e pronto atendimento. Os equipamentos ficarão como um legado para o estado e poderão ser utilizados em emergências futuras.



Foto: Divulgação

## Equipamentos para o fortalecimento hospitalar do SUS

A doação de 46 bombas de infusão, 28 monitores multiparamétricos e 216 ventiladores pulmonares é outro legado para o SUS. Os equipamentos, essenciais no tratamento da Covid-19, foram distribuídos entre hospitais públicos de Rio de Janeiro, São Paulo, Pernambuco, Roraima, Ceará, Espírito Santo, Amapá, Acre e Bahia. Eles permanecerão nos hospitais atendidos após o fim da pandemia.

**Hospitais públicos de nove estados receberam equipamentos extras durante a pandemia.**



Foto: Leonardo Oliveira





# Consolidação dos investimentos, resultados e legados

Iniciativa	Investimentos provenientes de doações	Investimentos próprios da Fiocruz	Principais resultados gerados por doações	Legados das doações
<b>Ampliação da capacidade de testagem</b>	R\$ 281.133.394,34	R\$ 773.628.849,61	Implantação de estrutura para processamento de <b>37 mil</b> testes moleculares diários. <b>+2 milhões</b> de testes produzidos.	2 unidades de apoio e 2 plataformas de diagnóstico molecular para a Covid-19, ampliando a capacidade de testagem em todo o país.
<b>Assistência à saúde no SUS</b>	R\$ 82.666.316,35	R\$ 275.856.207,03	Automação, aquisição de equipamentos e insumos para o novo Centro Hospitalar. <b>+ 2,5 milhões de EPIs</b> distribuídos e equipamentos do novo barco-laboratório da Fiocruz. <b>216 ventiladores</b> pulmonares, <b>46 bombas</b> de infusão, <b>28 monitores</b> multiparamétricos e <b>5 usinas</b> de produção de oxigênio doados ao SUS.	Centro Hospitalar para a pandemia de Covid-19 Barco-laboratório. 474 leitos hospitalares do SUS equipados.
<b>Internalização da tecnologia e produção de vacina</b>	R\$ 108.094.900,00	R\$ 1.905.747.204,43	Aquisição de equipamentos e adaptação da fábrica para produção da vacina contra a Covid-19.	Fábrica com autonomia na produção do imunobiológico para o combate ao novo coronavírus.
<b>Pesquisa</b>	R\$ 10.088.093,30	R\$ 12.628.875,25	<b>13 pesquisas financiadas.</b>	Conhecimento gerado sobre tratamentos, controle e novos modelos diagnósticos da Covid-19.
<b>Apoio às populações vulnerabilizadas</b>	R\$ 11.483.770,21		<b>70 mil</b> cestas básicas e <b>31 mil kits</b> de higiene doados. <b>+100 mil</b> litros de álcool distribuídos para hospitais e comunidades. <b>151 projetos</b> sociais apoiados. <b>+1 milhão</b> de pessoas atendidas por programas de segurança alimentar e atenção à saúde.	



# PERFIL DAS DOAÇÕES

Demonstração de detalhamento dos valores doados, diferentes perfis dos doadores e tipos de ações que receberam as verbas.

## NESTE CAPÍTULO

- Perfil das doações por origem
- Relação de recebimento financeiro
- Relação de serviços e materiais doados

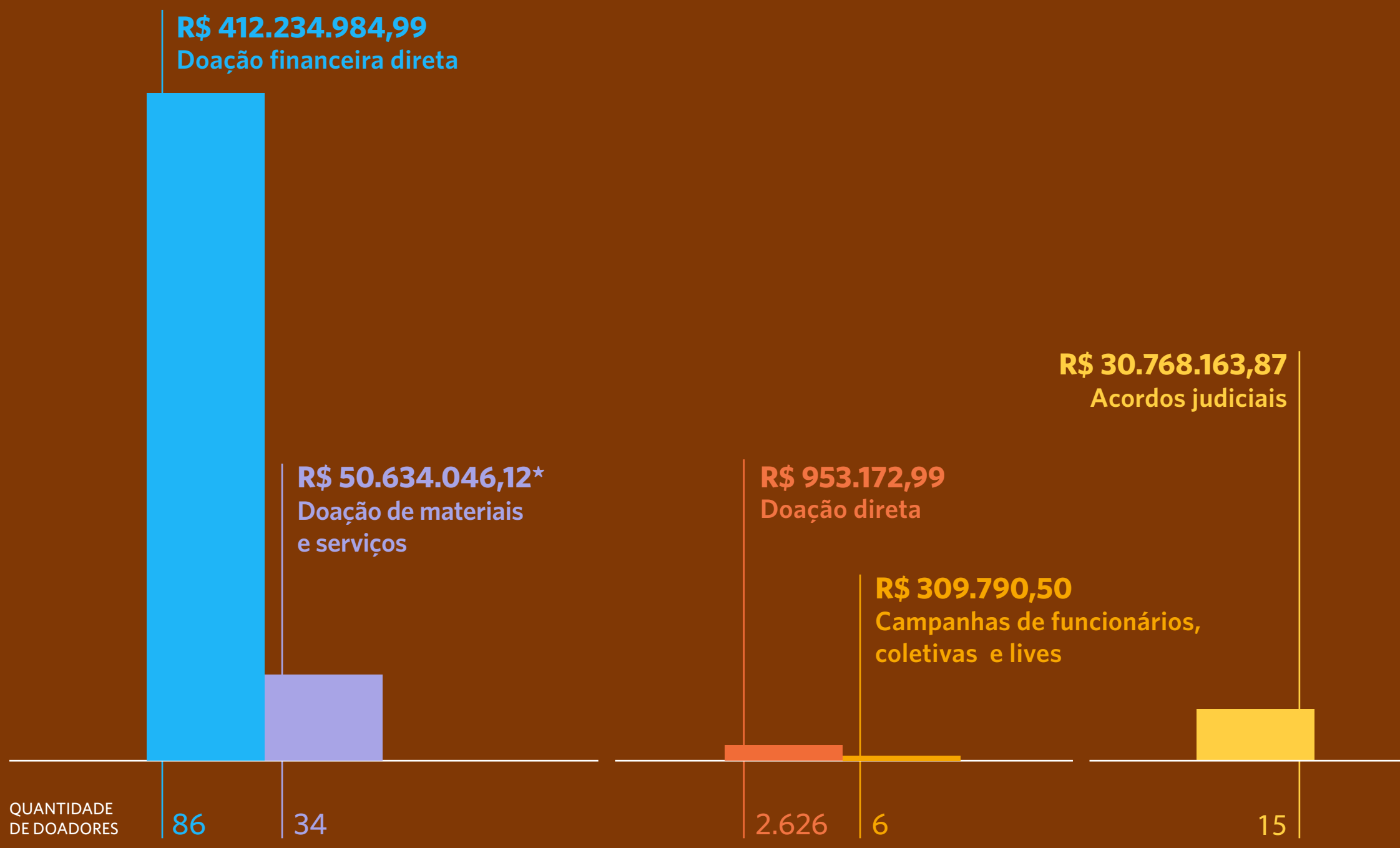


# PERFIL DAS DOAÇÕES POR ORIGEM

## EMPRESAS, FUNDAÇÕES E INSTITUTOS

## INDIVÍDUOS

## JUDICIÁRIO



\* Calculado com base no valor aproximado de mercado em 21/08/2020 e 16/04/2021.

# Relação de recebimento financeiro

Fonte	Valor doado	Iniciativa apoiada
Ambev	R\$ 10.106.666,66	Produção de Vacina e Assistência à Saúde
Anglo American	R\$ 500.000,00	Pesquisa
Anistia Internacional	R\$ 41.097,60	Pesquisa
Associação Brasileira de Criadores de Senepol	R\$ 78.935,00	Produção de Vacina
Associação dos Servidores da Fundação Biblioteca Nacional	R\$ 1.500,00	Apoio às populações vulnerabilizadas
Associação Instituto Educação e Pesquisa	R\$ 70.000,00	Apoio às populações vulnerabilizadas
Atmosfera	R\$ 27.420,63	Apoio às populações vulnerabilizadas
Auto Viação Reginas	R\$ 3.250,02	Aplicação no enfrentamento da pandemia
B3 - Brasil, Bolsa, Balcão	R\$ 5.520.000,00	Pesquisa, Produção de Vacina e Assistência à Saúde
Banco Bradesco	R\$ 1.600.000,00	Apoio às populações vulnerabilizadas
Banco Votorantim	R\$ 10.803.602,00	Pesquisa e produção de vacina
Barba Brava	R\$ 1.000,00	Apoio às populações vulnerabilizadas
Behring Family Foundation	R\$ 1.001.355,00	Produção de vacina
Biouté	R\$ 524,22	Apoio às populações vulnerabilizadas
BRF	R\$ 1.106.666,66	Pesquisa e assistência à saúde
Brookfield Energia	R\$ 3.010.200,00	Apoio às populações vulnerabilizadas
CHS	R\$ 36.300,00	Assistência à saúde
Clínica Médica Lilian Scheinkman	R\$ 180,00	Apoio às populações vulnerabilizadas

Fonte	Valor doado	Iniciativa apoiada
Coca-Cola Brasil	R\$ 106.666,66	Assistência à saúde
Comerc Energia	R\$ 100.000,00	Ampliação da capacidade de testagem
Companhia das Letras	R\$ 26.048,83	Apoio às populações vulnerabilizadas
Degradê SIGN Letreiros	R\$ 1.200,00	Apoio às populações vulnerabilizadas
EloPar (Banco Bradesco e Banco do Brasil)	R\$ 20.000.000,00	Ampliação da capacidade de testagem
Empresa Fluminense de Serviços - Eireli	R\$ 20.000,00	Pesquisa
Empresas que não quiseram se identificar	R\$ 3.804.600,00	Aplicação no enfrentamento da pandemia e pesquisa
Enel Brasil	R\$ 3.016.320,01	Ampliação da capacidade de testagem
Engie Brasil	R\$ 1.500.000,00	Ampliação da capacidade de testagem
Every TI Cybersecurity and GRC	R\$ 5.000,00	Assistência à saúde
Fluminense Football Club	R\$ 81.928,97	Apoio às populações vulnerabilizadas
Fundação BNP Paribas	R\$ 106.666,66	Aplicação no enfrentamento da pandemia
Fundação Brava	R\$ 5.014.610,04	Produção de vacina
Fundação Itaú para a Educação e Cultura	R\$ 274.845.235,11	Assistência à saúde, ampliação da capacidade de testagem e produção de vacina
Fundação Kondor	R\$ 8.000,00	Assistência à saúde e ampliação da capacidade de testagem

Fonte	Valor doado	Iniciativa apoiada
Fundação Lemann	R\$ 10.000.000,00	Produção de vacina
Fundação Telefônica Vivo	R\$ 9.000.000,00	Assistência à saúde e ampliação da capacidade de testagem
Fundación MAPFRE	R\$ 3.768.000,00	Assistência à saúde e apoio à comunidade
Fundo Emergencial para a Saúde – Coronavírus Brasil	R\$ 1.587.230,00	Ampliação da capacidade de testagem
FutebolxCovid19	R\$ 26.813,15	Apoio às populações vulnerabilizadas
Glencore	R\$ 52.601,00	Pesquisa
Grupo DPSP (Drogarias Pacheco e Drogarias São Paulo)	R\$ 500.000,00	Assistência à saúde
Grupo Energisa	R\$ 1.500.000,00	Ampliação da capacidade de testagem
Grupo Mais Unidos + Mercado Livre	R\$ 213.333,32	Assistência à Saúde
Grupo SOS 3D	Protetores Faciais	Assistência à Saúde
Horta Soluções em Informática	Protetores Faciais	Assistência à Saúde
Instituto Brasileiro de Petróleo, Gás e Biocombustível	R\$ 2.000.000,00	Ampliação da capacidade de testagem
Instituto Clima e Sociedade	R\$ 500.000,00	Apoio às populações vulnerabilizadas
Instituto Cyrela	R\$ 230.000,00	Assistência à saúde e apoio às populações vulnerabilizadas
Instituto Incentive	R\$ 135,50	Apoio às populações vulnerabilizadas
Internexa	R\$ 30.000,00	Apoio às populações vulnerabilizadas

Fonte	Valor doado	Iniciativa apoiada
IRB Brasil RE	R\$ 1.000.000,00	Pesquisa <i>Solidarity</i>
Isa Cteep	R\$ 1.500.000,00	Ampliação da capacidade de testagem
Johnson & Johnson	R\$ 500.000,00	Ampliação da capacidade de testagem
LBQ Engenharia	R\$ 5.000,00	Aplicação no enfrentamento da pandemia
Light	R\$ 1.500.000,00	Ampliação da capacidade de testagem
Lloyd`s	R\$ 110.000,00	Ampliação da capacidade de testagem
Lojas Americanas	R\$ 10.000.000,00	Produção de vacina
L'Oréal Brasil	Álcool 70%	Assistência à Saúde
M4U	R\$ 20.000,00	Apoio às populações vulnerabilizadas
Magalu	R\$ 107.000,00	Assistência à Saúde
Manager Sistemas e Serviços	R\$ 600,00	Assistência à saúde
Mary Kay	R\$ 100.000,00	Aplicação no enfrentamento da pandemia
Messer M. C. LTDA	R\$ 236,80	Apoio às populações vulnerabilizadas
Ministério Público da União	R\$ 97.226,53	Ampliação da capacidade de testagem
Ministério Público do Trabalho	R\$ 3.784.363,80	Ampliação da capacidade de testagem, apoio às populações vulnerabilizadas e comunicação confiável
Ministério Público Estadual de Santa Catarina	R\$ 21.407,80	Pesquisa e apoio às populações vulnerabilizadas



Fonte	Valor doado	Iniciativa apoiada
Ministério Público Federal	R\$ 26.962.392,27	Ampliação da capacidade de testagem
MRS Logística	R\$ 510.000,00	Assistência à Saúde, Apoio às Populações Vulnerabilizadas e Ampliação da capacidade de testagem
Neoenergia	R\$ 1.500.000,00	Ampliação da capacidade de testagem
Nalin e Peretti Empreendimentos Imobiliários	R\$ 2.500,00	Apoio às populações vulnerabilizadas
Nestlé	R\$ 106.666,66	Assistência à saúde
Olam Agrícola	R\$ 44.149,50	Assistência à saúde e apoio a populações vulnerabilizadas
Petrobras	R\$ 106.666,66	Assistência à saúde
Petronas	R\$ 100.000,00	Apoio às populações vulnerabilizadas
Pfizer	R\$ 150.000,00	Apoio às populações vulnerabilizadas
Procurement Negócios	R\$950,00	Apoio às populações vulnerabilizadas
Prudential	R\$3.300,00	Apoio às populações vulnerabilizadas
SESC	R\$ 342.426,16	Apoio às populações vulnerabilizadas
Shell Brasil	R\$ 1.000.000,00	Ampliação da capacidade de testagem
Sidel do Brasil	R\$ 135.000,00	Apoio às populações vulnerabilizadas e ampliação da capacidade de testagem

Fonte	Valor doado	Iniciativa apoiada
Som da Energia	R\$ 4.038,53	Pesquisa
Statkraft Brasil	R\$ 60.000,00	Ampliação da capacidade de testagem
Stone	R\$ 10.000.000,00	Produção de vacina
SulAmérica Companhia de Seguros	R\$ 106.666,66	Assistência à Saúde
TAG	R\$ 1.025.633,66	Ampliação da capacidade de testagem
Tapeçaria Dutra	R\$ 500,00	Assistência à saúde
The UK Online Giving Foundation	R\$ 11.728,50	Assistência à saúde
Unidos, fazemos a diferença (LDC)	R\$ 22.418,81	Pesquisa
UnitedHealth Group Brasil	R\$ 7.795.000,00	Apoio às populações vulnerabilizadas e Ampliação da capacidade de testagem
Vinci Partners	R\$ 33.000,00	Assistência à saúde
W&I Manutencao e Inspecao Naval e Industrial	R\$ 18.000,00	Apoio às populações vulnerabilizadas
WEG	R\$ 106.666,66	Assistência à saúde
White Martins	R\$ 140.085,00	Pesquisa
Whirlpool	R\$ 106.666,66	Assistência à saúde
Yahama Motor	R\$ 106.666,66	Assistência à saúde
Zurich Santander Brasil, Z Zurich Foundation e Zurich no Brasil	R\$ 2.112.895,00	Ampliação da capacidade de testagem

# Relação de serviços e materiais doados

Instituição	Bem e/ou serviço doado	Iniciativa apoiada
Barra Shopping	Alimentos	Doação direta de insumos
Biolab	Medicamentos	Assistência à saúde
Boticário	Álcool 70%	Assistência à saúde
BR Distribuidora	Combustível	Assistência à saúde
Cacau Show	Alimentos	Doação direta de insumos
Camil Alimentos	Alimentos	Apoio às populações vulnerabilizadas
Coca-Cola Andina	Água mineral	Apoio às populações vulnerabilizadas
Companhia Paduana de Papéis	Insumos de higiene	Apoio às populações vulnerabilizadas
Consulado Chinês	Máscaras	Assistência à saúde
Control Bio	Serviço de testagem da qualidade das máscaras cirúrgicas produzidas pelas costureiras de Manguinhos	Prestação de serviços
Dello	Protetores faciais	Assistência à saúde
DeMillus	Máscaras	Assistência à saúde
Embelleze	Álcool 70%	Assistência à saúde
Facebook	Divulgação	Prestação de serviços
FQM Farmoquímica	Protetores faciais	Assistência à saúde
Fundação Itaú para Educação e Cultura	Vestimenta hospitalar	Assistência à saúde
Fundação Telefônica Vivo	Ventiladores Pulmonares	Assistência à saúde
GlaxoSmithKline	Álcool 70% e materiais de limpeza	Apoio às populações vulnerabilizadas e assistência à saúde

Instituição	Bem e/ou serviço doado	Iniciativa apoiada
Granja Tolomei	Álcool 70%	Assistência à saúde
Grêmio Recreativo Escola de Samba Beija-Flor	Máscaras	Assistência à saúde
Grupo SOS 3D	Protetores faciais	Assistência à saúde
Horta Soluções em Informática	Protetores faciais	Assistência à saúde
Instituto de Pesquisas Tecnológicas do Estado de São Paulo	Serviço de testagem da qualidade das máscaras cirúrgicas produzidas pelas costureiras de Manguinhos	Apoio às populações vulnerabilizadas
Liga Independente das Escolas de Samba do Rio de Janeiro	Vestimenta hospitalar, máscaras e protetores faciais	Assistência à saúde
L'Oréal Brasil	Álcool 70%	Assistência à saúde
Merck	Máscaras	Assistência à saúde
Nestlé	Alimentos	Apoio às populações vulnerabilizadas
Oh Água	Água mineral	Apoio às populações vulnerabilizadas
Oxicolor	Álcool 70%	Assistência à saúde
PepsiCo	Isotônico	Apoio às populações vulnerabilizadas
Real Protect	Alimentos	Apoio às populações vulnerabilizadas
Twitter	Divulgação	Prestação de serviços
União da Indústria de Cana-de-Açúcar	Álcool 70%	Assistência à saúde
Vigor	Alimentos	Apoio às populações vulnerabilizadas



# UNIDOS CONTRA A COVID-19 NA MÍDIA



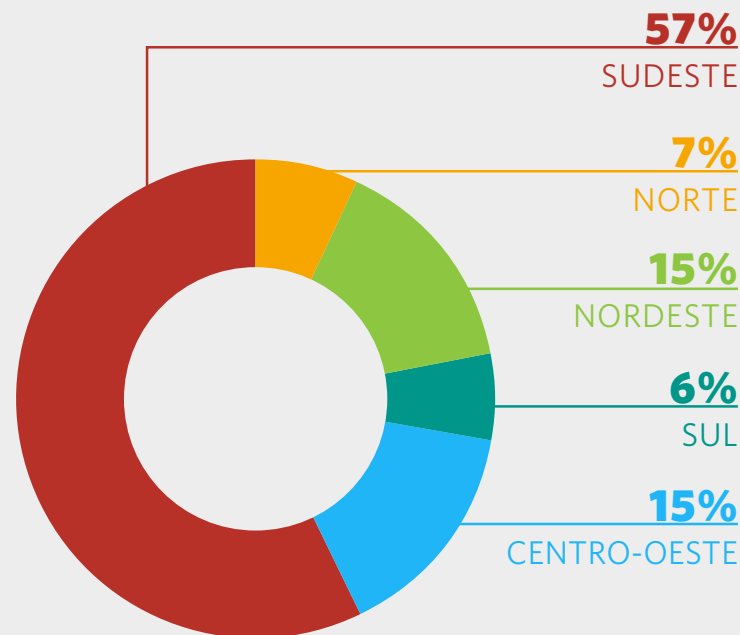




As doações para o programa Unidos Contra a Covid-19 tiveram ampla repercussão nas principais mídias do país. A saber:

Veículo	TVs	Jornais	Revistas	Web
Ocorrências	26	22	2	443
Audiência	5.925.480	4.463.653	104.000	15.022.426

## PRESENÇA REGIONAL DE INSERÇÃO NA MÍDIA



## Empresas | Sociedade

**Ação social** Setores financeiro e de energia são maiores colaboradores

# Contribuições à Fiocruz chegam a R\$ 76 milhões

**SOLIDARIEDADE**  
**CORONAVIRUS**



Rafael Rosas  
Do Rio

A Fundação Oswaldo Cruz (Fiocruz) recebeu R\$ 76 milhões em doações desde a primeira semana de abril, quando um fundo começou a captar recursos para uso pela organização durante a pandemia de covid-19. Até o momento já foram aplicados R\$ 39,5 milhões em iniciativas como expansão da produção de kits de testes. A expectativa da Fiocruz é que até o fim da próxima semana o volume captado pelo programa Unidos Contra a Covid-19 já tenha superado os R\$ 100 milhões.

O vice-presidente de gestão e desenvolvimento institucional da Fiocruz, Mario Moreira, explica que a ideia de criar um fundo para receber doações durante o período da pandemia começou a tomar forma em março, quando a fundação foi procurada por um grupo de São Paulo, disposto a contribuir para a captação de recursos para a instituição.

"Não estava naquele momento no radar da Fiocruz partir para uma ação mais coordenada de captação de recursos, mas a partir da procura dessas pessoas, decidimos criar um portal que organizasse um programa de captação para que a gente pudesse, a partir desse programa, organizar um fundo que pudesse gerir esses recursos, com todos os critérios de transparência e diálogo com os

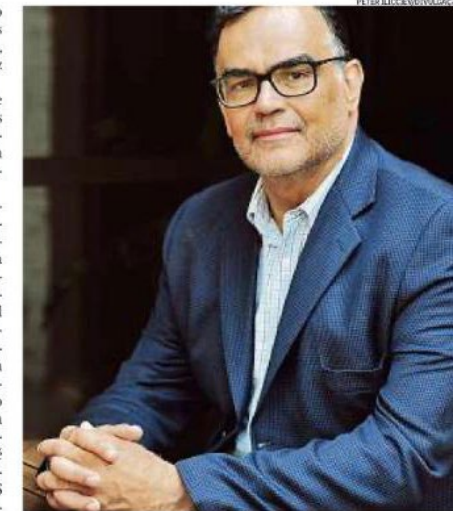
doadores", afirma Moreira. "Nosso entendimento é que mesmo esses recursos tendo origem privada, quando são destinados à Fiocruz assumem conotação pública."

Ele ressalta que a maior parte dos recursos vindos de doações tem como origem os setores financeiro e de energia, mas há também 1.400 doações individuais e de diversos segmentos da economia.

Moreira chama a atenção também para as captações de montantes originados no Judiciário. Segundo ele, ainda no ano passado, a Fiocruz procurou instituições como a Procuradoria Geral da República (PGR) e o Supremo Tribunal Federal (STF) para tentar obter recursos a partir de dinheiro repatriado no âmbito da Lava-Jato em acordos de leniência com a Petrobras. Na época, as conversas não evoluíram, mas agora, durante a pandemia, as pontes com o Judiciário já estavam construídas e até o momento, instituições como Ministério Público já garantiram R\$ 30 milhões dentro do universo total de R\$ 106 milhões — que se espera seja atingido na semana que vem. O dinheiro vem de acordos de leniência ou depósitos judiciais.

"Esses recursos são muito úteis para acelerar ações já em curso e abrir novas frentes", diz Moreira.

Nesse sentido, o vice-presidente da Fiocruz diz que as doações têm que ser entendidas como complementares ao orçamento federal que está sendo destinado ao enfrentamento da pandemia. Até o momento, a instituição foi beneficiada em duas medidas provisórias que destinaram verbas aos sistemas de saúde do país. A primeira,



Mario Moreira: recursos de origem privada assumem conotação pública

ra, em março, representou R\$ 20 milhões adicionais para a fundação, que foram direcionados para a oferta de kits de diagnóstico.

A segunda MP, em abril, representou outros R\$ 476 milhões para a Fiocruz, a maior parte destinada para a construção, equipagem e operação até dezembro do hospital de campanha com 196 leitos de unidades intensivas e semi-intensivas que está sendo construído no terreno da fundação. Outra parte dos valores obtidos com a segunda MP foi para expansão da capacidade

de produção de testes moleculares e rápidos. A Fiocruz se comprometeu com esse dinheiro adicional a produzir até setembro milhão de testes moleculares e milhões de testes rápidos e fabricação de oseltamivir, princípio ativo do Tamiflu.

Moreira afirma que esses patamares de produção de testes já foram atingidos e que agora está em discussão uma nova MP que destinaria à Fiocruz recursos para a produção de mais 10,5 milhões de testes moleculares.

# CRÉDITOS

## PRESIDÊNCIA DA FUNDAÇÃO OSWALDO CRUZ

Nísia Trindade Lima  
*Presidente*

## COORDENAÇÃO

Mário Santos Moreira  
*Vice-Presidente de Gestão e Desenvolvimento Institucional*

## CAPTAÇÃO DE RECURSOS PARA O PROGRAMA

Luis Fernando Donadio  
*Coordenador do Escritório de Captação de Recursos*

Fabio Sacramento  
*Assessor do Escritório de Captação de Recursos*

Claudia Rita de Souza da Silva  
*Assessora do Escritório de Captação de Recursos*

Pedro Camelo  
*Estagiário do Escritório de Captação de Recursos*

## GESTÃO ADMINISTRATIVA E FINANCEIRA DO PROGRAMA

Vanessa Costa e Silva  
*Assessora Executiva da Vice-presidência de Gestão e Desenvolvimento Institucional*

Marcio Amorim Feitoza  
*Analista de Gestão da Coordenação Geral da Administração*

Hayne Felipe da Silva  
*Diretor-executivo da Fiotec*

Marcelo do Amaral Wendeling  
*Diretor-administrativo da Fiotec*

Mansur Ferreira Campos  
*Diretor Financeiro da Fiotec*

Mariana Borges Medeiros  
*Diretora Técnica da Fiotec*

Maria Aparecida Silva Ferreira  
*Gerente de Processos da Fiotec*

Daniele Gomes Pereira  
*Supervisora de Projetos da Fiotec*

## COMUNICAÇÃO DO PROGRAMA

Elisa Andries  
*Coordenadora da Comunicação Social da Fiocruz*

Erika Farias  
*Comunicação Interna e Institucional*

Aline Câmara  
*Assessoria de imprensa da Comunicação Social da Fiocruz*

Aryanne Valenzuela  
*Assistente de Comunicação do Escritório de Captação de Recursos da Fiocruz*

Gabriela Fernandes  
*Estagiária do Escritório de Captação de Recursos da Fiocruz*

## GRUPO DE APOIO

Pedro Ribeiro Barbosa  
*Diretor-executivo da Fiocruz*

Ricardo Godoi  
*Coordenador Geral de Planejamento Estratégico da Fiocruz*

Flavia Silva  
*Coordenadora Geral de Administração da Fiocruz*

Fabio Rodrigues Lamin  
*Coordenador de Planejamento da Fiocruz*

Beatris Duqueviz  
*Coordenadora-adjunta de Gestão e Planejamento da Vice-presidência de Educação, Informação e Comunicação*

Ana Beatriz Aguiar  
*Analista de Gestão em Saúde*

Thiago Fidelis de Sousa Furriel  
*Chefe do Almoxarifado Central*

Luciana Goulart de Carvalho  
*Analista de Projetos*

## ELABORAÇÃO DO RELATÓRIO

### Coordenação

Luis Fernando Donadio

### Resultados e revisão orçamentária

Vanessa Costa e Silva  
Marcio Amorim Feitoza  
Fabio Rodrigues Lamin

### Produção e revisão de conteúdo

Erika Farias  
Aryanne Valenzuela  
Glauber Gonçalves

### Fotos

rn8D3FNUNY – unsplash (capa)  
Acervo Fiocruz; Peter Illiciev; Leonardo Oliveira; Bernardo Portella; Edilano Cavalcanti; Vivian Fernandez; Douglas Lopes; Tatiana Fortes; Josue Damacena; Vinicius Marinho

GRUPO REPORT - [gruporeport.com.br](http://gruporeport.com.br)

### rpt.sustentabilidade

edição, consultoria em sustentabilidade, projeto gráfico e diagramação

Andressa Malcher  
edição

Camila Limberg  
consultoria em sustentabilidade

Ricardo Duarte  
gestão de projeto e relacionamento

Rosangela Kirst  
Revisão

## DEDICATÓRIA

A Covid-19 trouxe-nos muitos desafios, e a Fiocruz, mais uma vez, reafirmou o seu compromisso com a sociedade brasileira e com o Sistema Único de Saúde, em prol da vida.

Agradecemos a todos os trabalhadores da Fundação, que se engajaram direta e indiretamente nesse processo. Vocês foram essenciais para que as iniciativas aqui apresentadas fossem concretizadas.

Queremos ainda, muito solenemente, dedicar este relatório e as conquistas possibilitadas por esse programa de doações, a todos aqueles que perderam suas vidas e aos seus familiares tristemente afetados por esta crise sanitária mundial.

**Juntos, seguimos mais fortes e sempre unidos pela vida.**

