

Preservação digital de acervos científicos e culturais: construindo um programa para Fiocruz

Marcus Vinícius Pereira-Silva

Casa de Oswaldo Cruz / Fiocruz



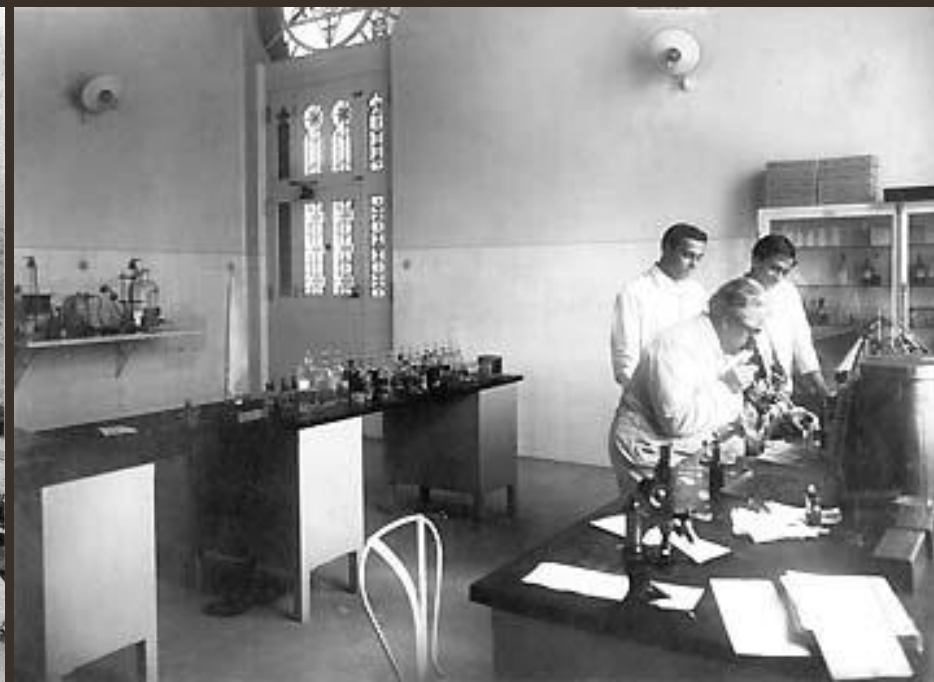
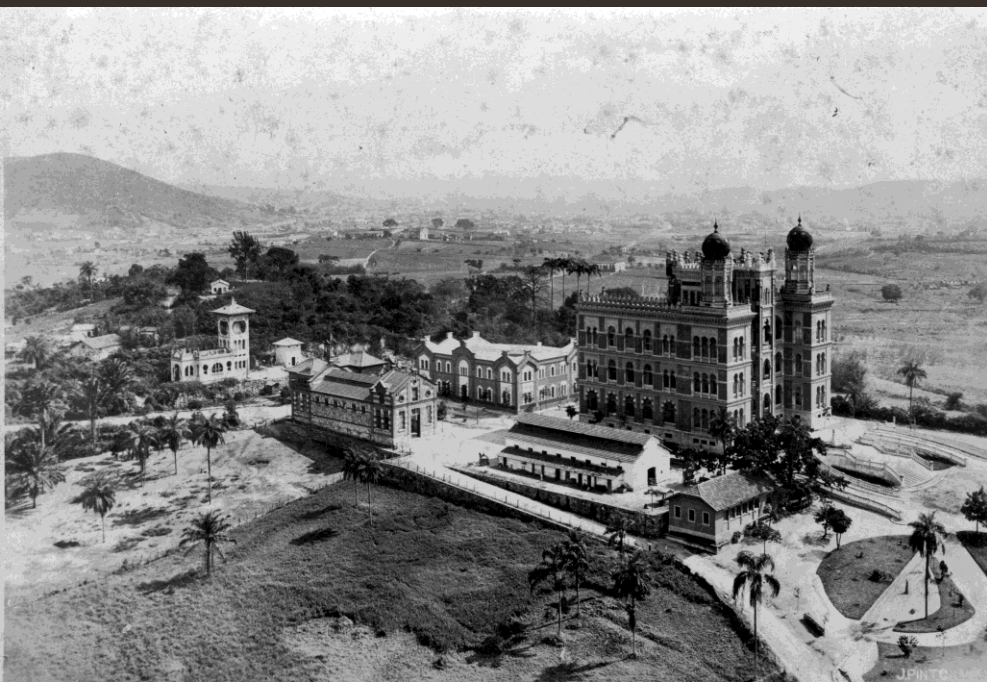
OBJETIVO

Apresentar e refletir sobre a implementação de um programa de preservação digital para acervos heterogêneos, a partir da perspectiva da Fiocruz

SUMÁRIO

- Sobre a Fiocruz e seus acervos;
- O Complexo de Acervos da Fiocruz (Preservo);
- A Política de Preservação dos Acervos Científicos e Culturais da Fiocruz;
- O Programa de Preservação Digital de Acervos Científicos e Culturais da Fiocruz.

FIOCRUZ



FIOCRUZ



FIOCRUZ



Fiocruz em números

26 representações (unidades e escritórios) em **10** Estados e

1 em Brasília **+1** escritório em Moçambique

10 mil colaboradores. **31%** com doutorado



P&D

R\$150 milhões por ano

1 mil pesquisadores **271** linhas de

pesquisa **29** áreas de conhecimento



Produção

Maior laboratório farmacêutico no Brasil, servindo **12** programas do Ministério da Saúde.

80 milhões de vacinas em 2016

Maior produtor mundial da vacina contra febre amarela (anti-amarela).



Educação

A maior instituição não universitária no Brasil em pós-graduação

7 mil estudantes por ano

37 programas (mestrado/doutorado)

9 programas com notas **6 e 7** na avaliação

Capes

FIOCRUZ



ATENÇÃO ESPECIALIZADA

+ 200 mil atendimentos ambulatoriais e
+200 bancos de leite humano
coordenados pela Fiocruz.



VIGILÂNCIA SANITÁRIA

+ 200 mil provas de laboratório. Diagnóstico de
20 doenças transmissíveis



INFORMAÇÃO & COMUNICAÇÃO

1 canal de televisão, 7 revistas
científicas, 4 revistas de saúde, 1 repositório
institucional de acesso aberto, 19 bibliotecas.



RECONHECIMENTO

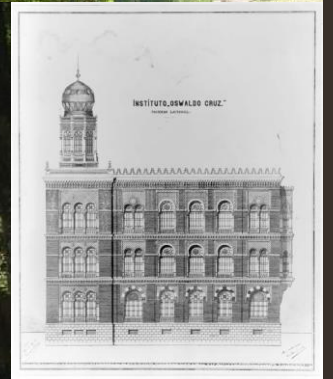
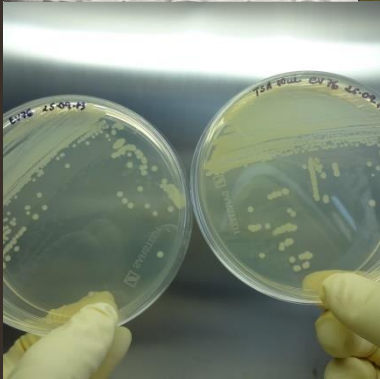
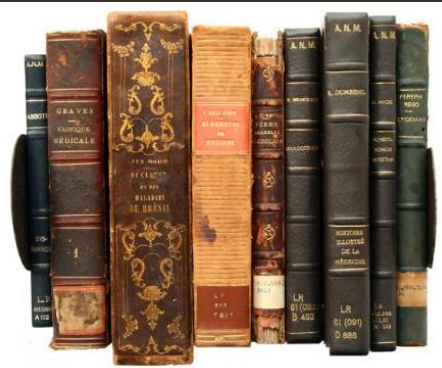
Melhor instituição de saúde no mundo
em 2006 - World Federation of Public Health Associations.
Melhor instituição de pesquisa no Brasil em 2014 - Leiden
University (Holanda). Prêmio José Reis de Divulgação
Científica e Tecnológica em 2015 – CNPq (Brasil)



COOPERAÇÃO

+100 cooperações internacionais. 40% com países europeus, principalmente com instituições do Reino Unido, França e Portugal; 40% com países das Américas, principalmente com instituições dos EUA, Argentina e Chile. | 1ª instituição brasileira a integrar a Rede Mundial Pasteur. | Cooperação estratégica com organizações internacionais como OPAS/OMS, BIREME, e programas apoiados por National Institutes of Health / Fogarty International Center.

ACERVOS



ACERVOS

ACERVOS

ARQUITETÔNICO,
URBANÍSTICO E
ARQUEOLÓGICO

ARQUIVÍSTICO

BIBLIOGRÁFICO

BIOLÓGICO

MUSEOLÓGICO

Núcleo Arquitetônico Histórico de Manguinhos, tombado pelo IPHAN;
Edifícios modernistas tombados pelo INEPAC;
Palácio Itaboraí, tombado pelo IPHAN;
Sítio arqueológico de Manguinhos, inscrito no registro nacional de sítios históricos;
Canaletas do aqueduto do **Núcleo Arquitetônico Rodrigues Caldas,** tombado pelo IPHAN.





Casa de
Oswaldo Cruz



Base Arch

Sobre a base

entrar

Pesquisar no acervo



Descrição arquivística

Instituição custodiadora

Registro de autoridade

Assuntos

Locais

Objetos digitais

Navegar por

- Descrição arquivística
- Instituição custodiadora
- Registro de autoridade
- Assuntos
- Locais
- Objetos digitais

Mais visitados

- Fundação Oswaldo Cruz. Casa de Oswaldo Cruz
184 visitantes
- Sistema Unificado e Descentralizado de Saúde (SUDS)

Bem-vindo(a)

A base Arch é o repositório de informações sobre o arquivo permanente da Fundação Oswaldo Cruz, representativo da história das ciências biomédicas e da saúde pública no Brasil. A pesquisa na base apresenta diversos níveis de descrição nos fundos e coleções sob a guarda do Departamento de Arquivo e Documentação da Casa de Oswaldo Cruz. Estão reunidos documentos institucionais e pessoais, dos gêneros textual, iconográfico, cartográfico, sonoro, audiovisual, micrográfico e eletrônico, que abrangem o período de 1756 até os dias atuais. O sistema utilizado é o AtoM, desenvolvido pelo Conselho Internacional de Arquivos, e customizado pela Casa de Oswaldo Cruz de acordo com normas nacionais e internacionais de descrição arquivística.

Informações técnicas

A base Arch é uma versão do sistema AtoM - Access to Memory (Versão 2.3.1). Funcionando em ambiente web, é uma aplicação de código aberto destinada a descrição normalizada em arquivos permanentes, permitindo um acesso multilíngue numa organização com múltiplos repositórios integrados. Possui alguns recursos adicionais, relatórios administrativos, tema específico da base Arch e tradução para o português brasileiro. Para mais informações consulte o Blog.

COMO PESQUISAR

Para encontrar dicas de pesquisa na Base Arch, clique aqui.

ACERVOS



BRASIL

Simplifique!

Participe

Acesso à informação

Legislação

Canais



Fale com a Fiocruz

FUNDAÇÃO OSWALDO CRUZ



Repositório Institucional da Fiocruz

🏠 Página Inicial

🔍 Navegar ▾

📖 Ajuda

🌐 Idioma ▾

👤 Entrar: ▾



Autoarquivamento

Área Pessoal

Comunidades & Coleções

Pesquisar no ARCA



Novos documentos depositados

[RSS 1.0](#) [RSS 2.0](#) [RSS](#)

Futuros do Brasil: desenvolvimento - Ideias para um projeto nacional
A estruturação de um projeto nacional de desenvolvimento que assegure a convergência das questões social e democrática foi tema do oitavo debate da série Futuros do Brasil, "Desenvolvimento – Ideias para um projeto nacional", realizado pelo Centro de Estudos Estratégicos da Fiocruz no dia 26/10/2016. Os professores e pesquisadores Carlos Gadelha, coordenador do Grupo de Pesquisa sobre Complexo Econômico-Industrial e Inovação em Saúde da Fiocruz e professor do Departamento de Administração e P...



ARCA

- ▶ Sobre
- ▶ Equipe
- ▶ Termos de uso
- ▶ FAQ
- ▶ Fanpage Arca

Acesso Aberto

- ▶ O que é
- ▶ Glossário
- ▶ Direitos Autorais
- ▶ Política

Visualização de Dados



▶ Veja os dados do Arca de forma dinâmica

ACERVOS

ACERVOS

ARQUITETÔNICO,
URBANÍSTICO E
ARQUEOLÓGICO

ARQUIVÍSTICO

BIBLIOGRÁFICO

BIOLÓGICO

MUSEOLÓGICO

Há **33 coleções biológicas** constituídas desde 1901, com milhões de mostras **microbiológicas, zoológicas, histopatológicas e botânicas**, de grande valor para a biodiversidade nacional. Também registra-se a Coleção de **Paleoparasitologia**.



ACERVOS

ACERVOS

ARQUITETÔNICO,
URBANÍSTICO E
ARQUEOLÓGICO

ARQUIVÍSTICO

BIBLIOGRÁFICO

BIOLÓGICO

MUSEOLÓGICO

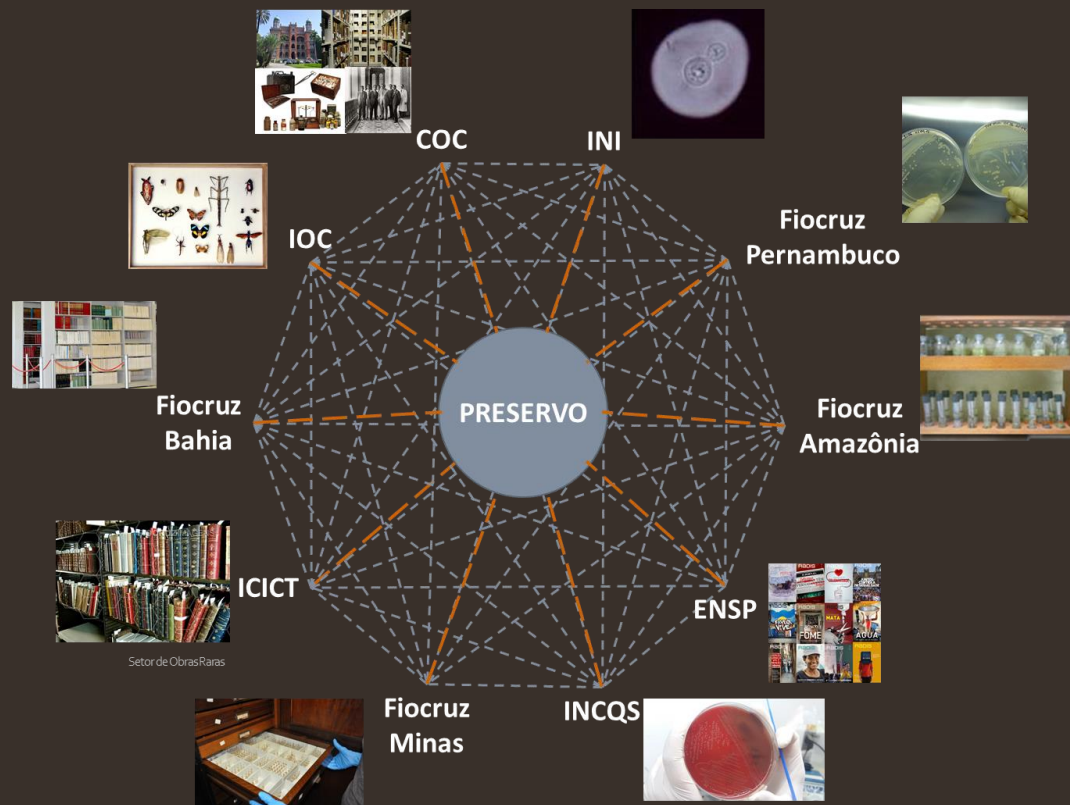
Com mais de **2.000 peças**, conta com equipamentos e instrumentos de laboratório, material e maquinário utilizados na produção de medicamentos e vacinas, instrumentos médicos, móveis, roupas e objetos pessoais dos cientistas da instituição e uma **pinacoteca**.



PRESERVO – COMPLEXO DE ACERVOS DA FIOCRUZ

O **Preservo** não se constitui como estrutura organizacional, mas como **instância formuladora, orientadora, consultiva, articuladora de processos integradores relacionais aos acervos**, para sua preservação e valorização.

Um rede interinstitucional entre unidades custodiadoras de acervos científicos e culturais



PRESERVO – COMPLEXO DE ACERVOS DA FIOCRUZ

Estabelecer um novo nível de organização e maior integração das ações entre os diferentes agentes da instituição.

Aumentar o acesso ao conhecimento produzido na Fiocruz.



Estabelecer infraestrutura para a preservação do patrimônio científico e cultural.

Desenvolver metodologias, tecnologias e políticas para a preservação dos acervos.

PRESERVO – COMPLEXO DE ACERVOS DA FIOCRUZ

O DESENVOLVIMENTO E
IMPLEMENTAÇÃO DO
PRESERVO PREVÊM:

1. Identificação, conservação, restauração e organização dos diferentes acervos culturais e científicos;
2. Integração de ações e projetos destinados à identificação e valorização do acervo;
3. Intensificação do uso das TICs como instrumentos para iniciativas de preservação;
4. **Ampliar o acesso ao acervo e prover a interoperabilidade dos sistemas de informação;**
5. Articulação das ações de preservação e uso do acervo com os processos de gestão da pesquisa e desenvolvimento tecnológico;
6. **Modernização da infraestrutura de guarda, preservação e acesso aos acervos científicas e culturais;**
7. Avaliação e acompanhamento de ações, com indicadores de desempenho e criação de séries históricas.

PRESERVO – COMPLEXO DE ACERVOS DA FIOCRUZ

Casa de Oswaldo Cruz

Política de Preservação
e Gestão de Acervos
Culturais das
Ciências e da Saúde



Princípios, diretrizes e orientações que regem as atividades de gestão e preservação dos acervos culturais das ciências e da saúde sob a guarda da Casa de Oswaldo Cruz (COC). Especifica os acervos aos quais se aplica, define objetivos e aponta responsabilidades sobre tais acervos.

FUNDAÇÃO OSWALDO CRUZ
POLÍTICA DE PRESERVAÇÃO
DOS ACERVOS CIENTÍFICOS
E CULTURAIS DA FIOCRUZ

Define princípios, diretrizes, e objetivos que orientam as atividades de constituição, preservação, gestão integrada e acesso aos acervos científicos e culturais sob a guarda da FioCruz. Especifica os acervos aos quais se aplica; e aponta as instâncias responsáveis pela implementação e revisão da política.



FUNDAÇÃO OSWALDO CRUZ

MANUAL DE
DIGITALIZAÇÃO



PROGRAMA DE PRESERVAÇÃO DIGITAL

- GT composto por profissionais dos diferentes acervos e da área de tecnologia da informação;
- Objetivo: o estabelecimento de diretrizes de preservação digital para as 5 tipologias de acervos da instituição, abrangendo tanto os documentos **natodigitais**, como os **representantes digitais**;
- Define objetivo, escopo, responsabilidades, princípios básicos, padrões e requisitos mínimos;
- Princípios básicos que norteiam a elaboração:
 - Uso de padrões e protocolos abertos e interoperáveis;
 - Adoção de formatos de arquivos não-proprietários amplamente aceitos;
 - Definição de estruturas padronizadas de metadados descritivos e de preservação, de acordo com as principais práticas e modelos internacionais de preservação digital.

PROGRAMA DE PRESERVAÇÃO DIGITAL

- O modelo de referência a ser adotado será o OAIS para definição da arquitetura de dados e dos aspectos operacionais sistemas de arquivo de preservação digital;
- Posteriormente, prevê a adoção outros modelos para auditoria e certificação, como o NDSA (National Digital Stewardship Alliance);
- Uso de metadados descritivos baseados no padrão Dublin Core;
- Recomendação dos metadados de preservação em conformidade como o padrão PREMIS (Preservation Metadata Implementation Strategies);
- Codificação dos metadados utilizando o METS (Metadata Encoding and Transmission Standard).

PROGRAMA DE PRESERVAÇÃO DIGITAL

- O PPD deve descrever as orientações específicas para cada uma das quatro etapas do processo de preservação dos objetos digitais: a identificação, a ingestão, o armazenamento e o acesso.
- Abordar a participação da Fiocruz em redes de cooperação nacionais e internacionais para a preservação digital, e determinar os termos, prazos e responsáveis pela atualização do programa.
- Um programa válido para todos os acervos com planos de ação para coleções específicas.
- Elaboração inicialmente de 3(três) planos de ação: Repositório Institucional Arca; Audiovisual da VídeoSaúde e Iconográfico do Fundo COC. Em fase de planejamento, o Repositório de Dados de Pesquisa.

PROGRAMA DE PRESERVAÇÃO DIGITAL

- Criação do Sub-GT para o Repositório de Preservação Digital válido para algumas tipologias de acervos.
- Possibilidade de trabalhar com preservação digital sem uma plataforma específica para preservação, e sim com pacotes de informação.
- As estratégias específicas de preservação dependerão de diversos fatores e que há diferentes estratégias de preservação digital e a mais usada é a migração e o referescamento, o programa deve definir qual será utilizada preferencialmente.

PROGRAMA DE PRESERVAÇÃO DIGITAL

PLANOS DE AÇÃO PARA PRESERVAÇÃO

- Arquivo Histórico Canal Saúde
- Coleções Arquitetônicas
- Coleções Biológicas
- Coleções Museológicas
- Fiocruz Imagens
- Obras Raras Periódicos
- Rede de Bibliotecas Repositório Arca SIGDA
- VideoSaúde

**Obrigado,
GT Preservação Digital**

**Marcus Vinícius Pereira-Silva
E-mail: marcus.silva@fiocruz.br**

