

Alotipo macho de *Triatoma ryckmani* Zeledón y Ponce, 1972

Italo Sherlock* y Pedro Morera**

* Fundación Oswaldo Cruz-CPqGm, Rua Valdemar Falcao 121, Brotas, 40.000 Salvador, Bahía, Brasil.

** Instituto de Investigaciones en Salud, Universidad de Costa Rica, Costa Rica.

(Rec. 25-II-88. Acep. 6-VI-1988)

Abstract: The male allotype of *Triatoma ryckmani* Zeledón y Ponce, 1972 is described. One specimen was found in Arado, Guanacaste province, Costa Rica. The insect was hidden under the bark of a guanacaste tree (*Enterolobium cyclocarpum*), approximately 1.5 m above ground.

Hasta el momento, incluyendo el tipo en que fue basada la descripción original, solamente eran conocidos 4 ejemplares hembra de la especie *Triatoma ryckmani* Zeledón y Ponce, 1972.

En diciembre de 1986, uno de los autores (PM) colectó un ejemplar macho de ese raro triatomíneo, debajo de la corteza de un árbol de guanacaste (*Enterolobium cyclocarpum*), en la localidad de Arado, Santa Cruz, provincia de Guanacaste, Costa Rica. Este ejemplar fue conservado intacto para estudios morfológicos; después de seco, se montaron los genitales en bálsamo. Se desconocen la posible infección por *Trypanosoma cruzi*, el huésped y en general, la biología. Se describe aquí ese ejemplar macho, designándolo alotipo (será depositado en la colección entomológica del Instituto Oswaldo Cruz, Río de Janeiro).

DESCRIPCION DEL ALOTIPO MACHO DE *Triatoma ryckmani*.

Tamaño 18 mm; ancho máximo del pronoto 4 mm; ancho del abdomen a nivel del conxivo medio 6 mm. Triatomíneo de color castaño oscuro en el dorso de la cabeza, tórax y hemélitros; castaño amarillento en toda la parte superior, así como en el corio, que posee algu-

nas manchas más oscuras en la parte mediana. En toda la extensión del cuerpo existen cerdas cortas, que son un poco más largas en la superficie del tórax y en los uroesternitos.

La cabeza es marcadamente rugosa, excepto en la parte ventral que es lisa; es cerca de dos veces más larga que ancha a nivel de los ojos y ligeramente más larga que la longitud del pronoto. La región anteocular mide dos veces y media más que la postocular. El clípeo es estrecho, discretamente engrosado en el tercio basal. Las genas tienen los márgenes inferiores claros, los ápices puntiagudos, extendiéndose más allá del ápice del clípeo. Los ojos vistos lateralmente casi alcanzan el nivel superior de la cabeza y la sobrepasan en la parte inferior. Tubérculos anteníferos implantados a nivel de la parte media de la región anteocular, terminando lateralmente en diminutos tubérculos en forma de espina. El primer segmento de la antena es oscuro y termina claramente antes del ápice del clípeo. El segundo segmento también es oscuro y tiene finas cerdas implantadas a todo lo largo; mide cerca de tres veces el largo del primero. El tercero y cuarto segmentos son claros y tienen varias tricobotrias implantadas a lo largo; cada uno mide la mitad del largo del segundo, siendo el tercero un poco más corto que el cuarto. El rostro es delicado, y tiene los segmentos I y III muy cortos y el segundo largo, alcanzan-

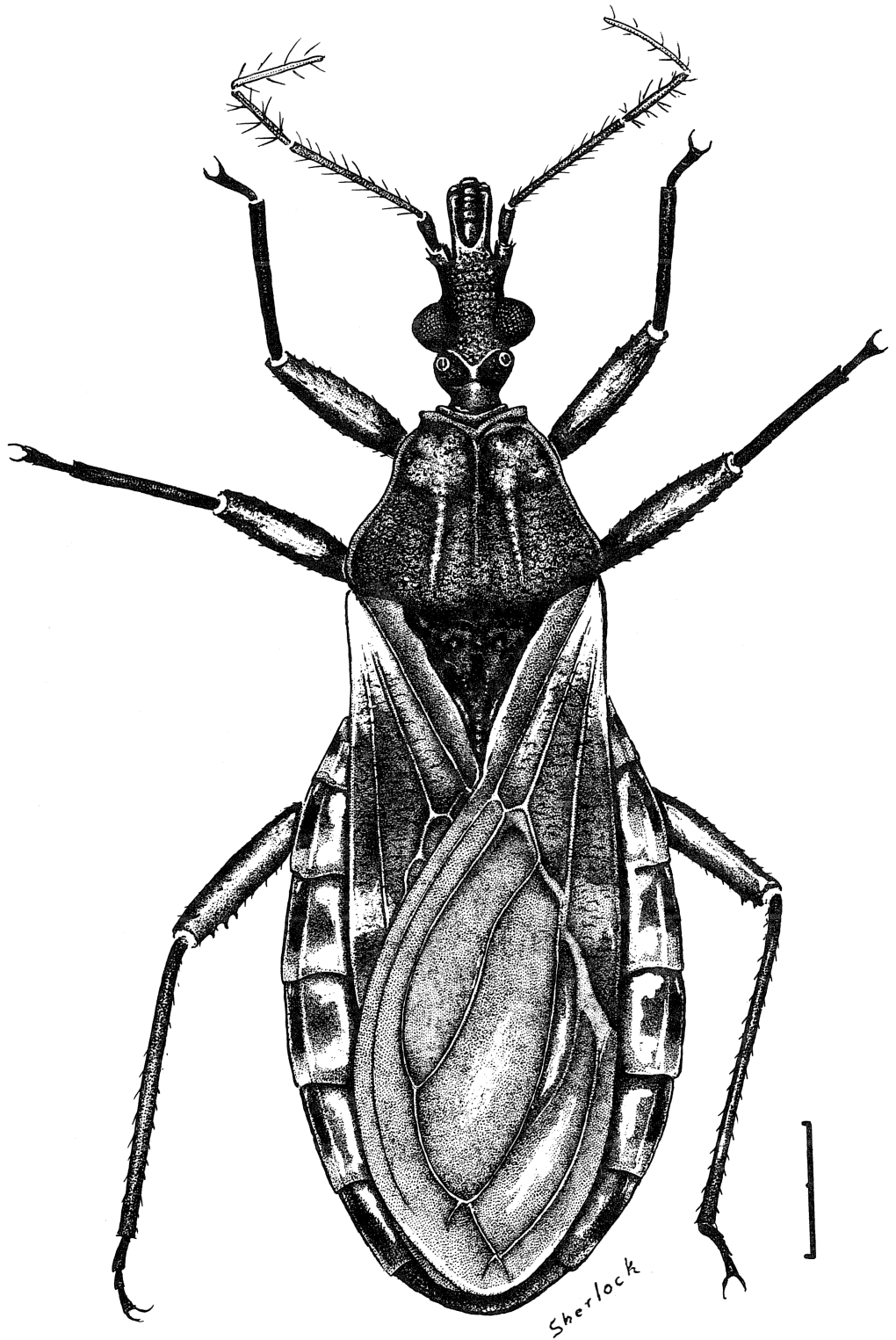


Fig. 1. *Triatoma ryckmani* (♂). Barra 0.2 cm.

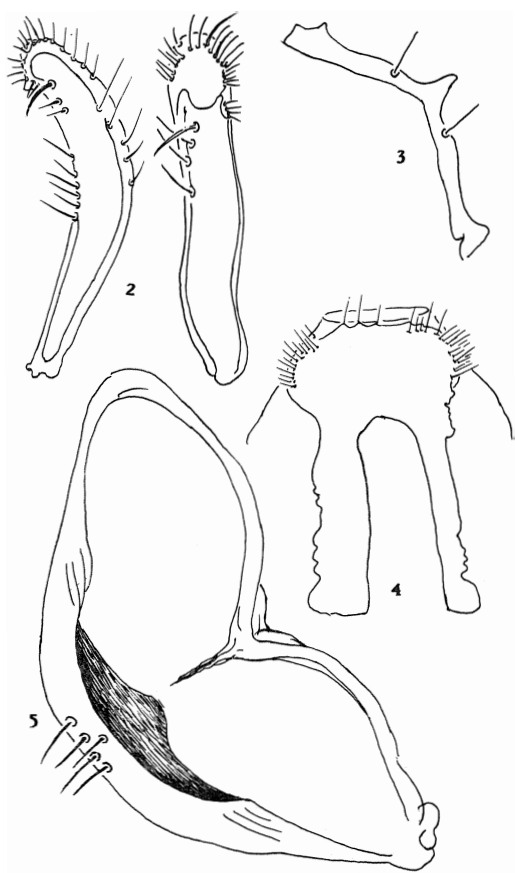


Fig. 2-5. Genitales de *Tryatoma ryckmani* (♂). 2. Forceps, 3. Proceso de pigóforo, 4. Proceso anal, 5. Noveno segmento abdominal.

do el margen del cuello. Está revestido solamente por cerdas cortas. Los ocelos están implantados en tubérculos salientes y son prominentes. El cuello es castaño, más claro que la cabeza.

El pronoto es castaño oscuro, siendo más claro a nivel de las carenas longitudinales. Es densamente rugoso debido a la existencia de numerosos micro-tubérculos, donde se implantan cerdas microscópicas. Está fuertemente estrechado a nivel del surco transversal, separándose nítidamente los lóbulos anteriores de los posteriores, teniendo éstos los ángulos externos arredondados. Escutelo rugoso, con una discreta depresión central, formando diseños en relieve no característicos. La espina escutelar es del mismo largo que el cuerpo

del escutelo. Tórax externo, acetábulo y parte de las pleuras, de color castaño claro y el resto del tórax castaño oscuro.

El hemélitro casi alcanza el ápice del abdomen, siendo relativamente estrecho, de color castaño, con manchas basales más claras en el corio, parte media y ápice.

Las patas son fuertes siendo el largo del fémur anterior cerca de 4.5 veces la dimensión de su ancho. Tiene en general un color castaño claro, y los ápices de las tibias y fémures son ligeramente más oscuros. Todos los fémures tienen hileras de 4 a 5 tubérculos, donde se implantan cerdas espiniformes.

El abdomen tiene la parte ventral de color castaño claro y tiene discretas arrugas transversales y numerosas cerdas semi-erectas. El conexivo es ancho tanto en el dorso como en el vientre; en esta última parte tiene cerdas sólo en los bordes externos. Cada segmento dorsal del conexivo tiene una pequeña mancha central oscura de tamaños un poco variables.

Los genitales masculinos tienen el proceso medio del pigóforo discretamente alargado, con una única cerda implantada a cada lado. Parámetros con forma, implantación y número de cerdas que pueden ser utilizados para la caracterización específica. Pene de morfología complicada, con las placas basales de la parte media bastante fuertes y alargadas. El soporte del endosoma es fuertemente quinizado y relativamente largo, continuándose con la vejiga que es de forma de acordeón y cambia mucho de aspecto dependiendo de la posición de observación, lo mismo que el proceso del endosoma, el cual es bastante complicado, con aspecto variado de acuerdo con la posición en que está colocado el pene.

DISCUSION

Tryatoma ryckmani es una especie pequeña, poco conocida. El holotipo hembra fue encontrado en un dormitorio de un campamento militar en Honduras. Posteriormente se encontraron otras tres hembras en bromelias colectadas en Guatemala.

Este hallazgo había hecho suponer que esta especie podría ser arborícola, pero no se tenía indicio de su habitat. El hallazgo del alotipo macho escondido bajo la corteza de un árbol de gran tamaño (*Enterolobium cyclocarpum*)

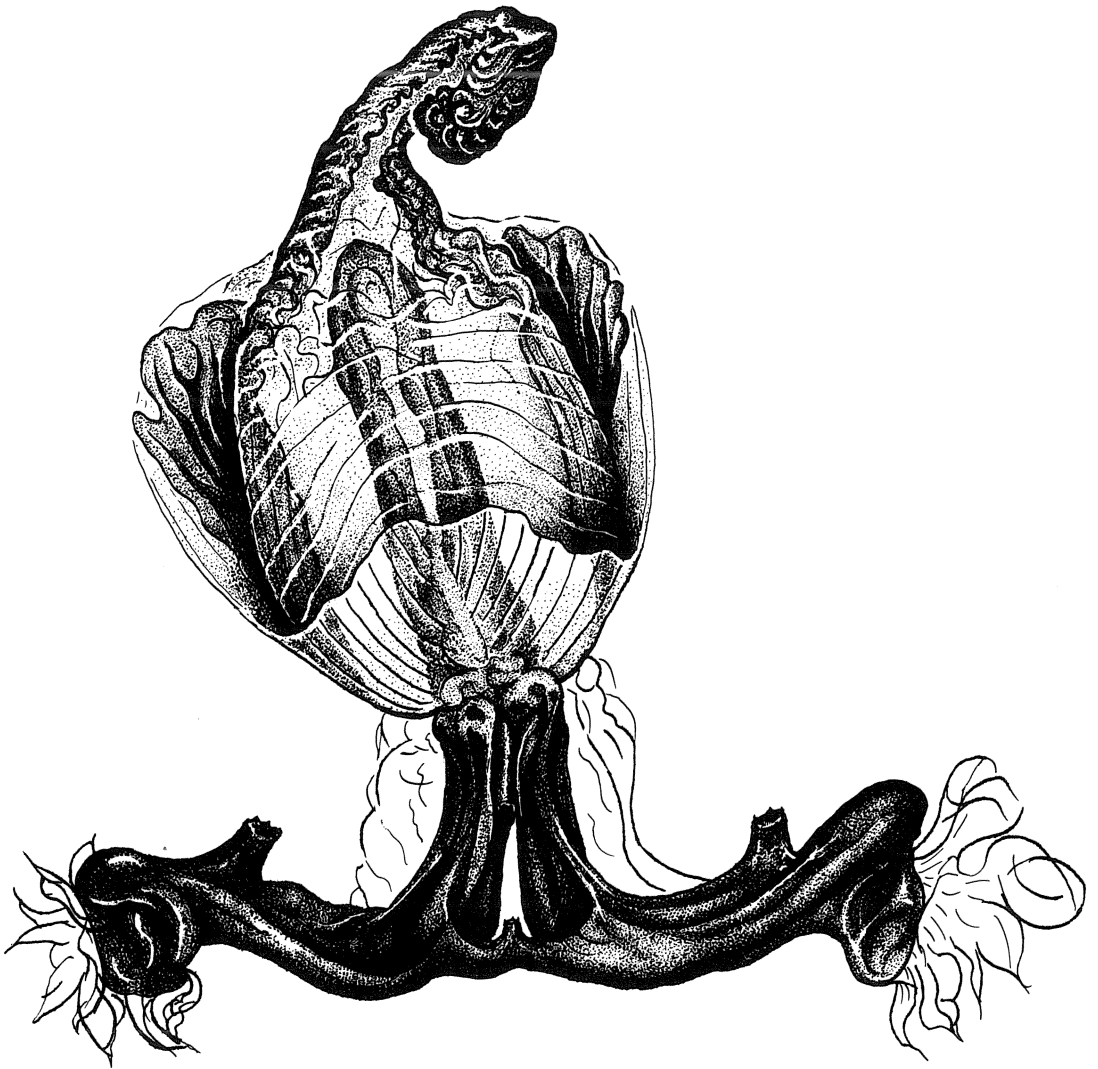


Fig. 6. Vista ventral del phallus de *Triatoma ryckmani*.

podría ser un indicio más de esta suposición. Falta sin embargo que conocer otros aspectos biológicos del parásito: por ejemplo, ¿se alimenta de sangre de mamíferos? (podría descender del árbol para hacerlo). ¿Podría más bien ascender para alimentarse en aves que duermen en la planta? Su comportamiento y su ciclo de vida deberán ser investigados, particularmente su papel, si lo tiene, en la transmisión de *Trypanosoma cruzi*.

RESUMEN

Se describe el alotipo macho de *Triatoma ryckmani* Zeledón y Ponce, 1972. Se encontró un ejemplar cerca de la población de Arado, Santa Cruz, provincia de Guanacaste, Costa Rica. El insecto estaba escondido bajo la corteza de un árbol de guanacaste (*Enterolobium cyclocarpum*) aproximadamente a 1.5 m de altura.

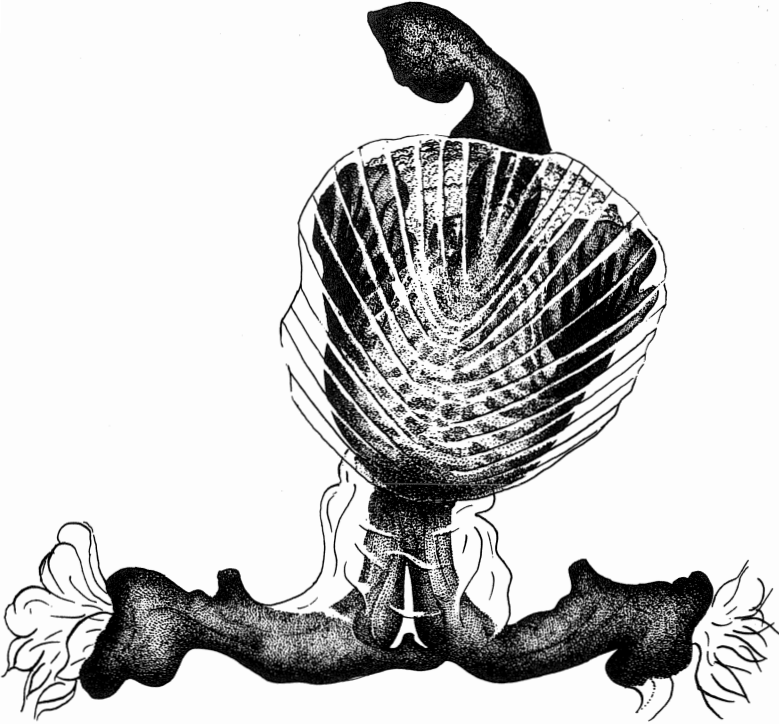
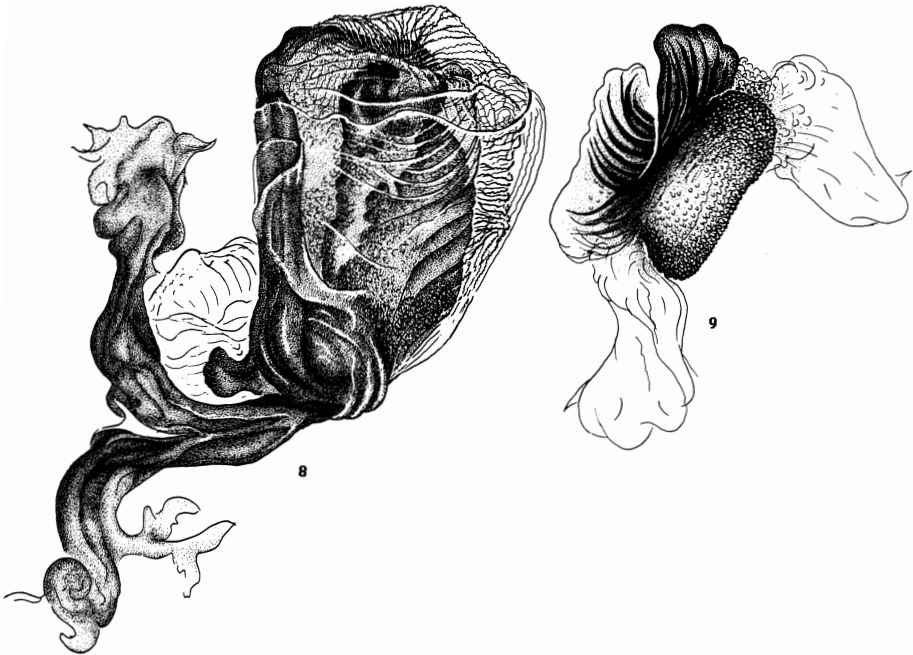


Fig. 7. Vista dorsal del phallus de *Tryatoma ryckmani*.



Figs. 8-9. Genitales de *Tryatoma ryckmani*. 8. Vista de perfil del phallus. 9. Proceso del endosoma.

REFERENCIAS

- Lent, H. & P. Wygodzinsky. 1979. Revision of the Triatominae (Hemiptera: Reduviidae), and their significance as vectors of Chagas Disease. Bull. Amer. Mus. of Nat. Hist. 163, article No. 3.
- Zeledón, R. & C. Ponce. 1972. Descripción de una nueva especie de *Triatoma* en Honduras, América Central (Hemiptera: Reduviidae). Rev. Biol. Trop. 20: 275-279.